



# Oiartzun: Elikagai kontsumoa eta lur ondarea

> 2019ko azaroa

## PROIEKTUAREN IZENBURUA

---

Oiartzun: Elikagai ekoizpena kontsumoa eta lur ondarea.

## PROIEKTUAREN KOORDINATZAILEA

---

Imanol Esnaola

## TALDE TEKNIKOA

---

Julen Landa

## DOKUMENTUAREN BERTSIOA

---

Behin-behineko bertsioa.

## DATA

---

2019ko azaroa

## EGILEA

---



Gislan Geographic Applications Kooperatiba Elkartea  
IFK/CIF: F 75 006 577 / Martin Ugalde Kultur Parkea, 20140, andoain /  
Tel: 943 304 255 / Web: [www.gislan.eus](http://www.gislan.eus) / E-mail: [harremana@gislan.eus](mailto:harremana@gislan.eus)

## HARTZAILEA

---



OIARTZUNGO  
UDALA

## JABETZA ETA ERABILERA ESKUBIDEAK

---

Emaitzei dagokionez Oiartzungo udala.

Jatorrizko datuei dagokionez: kasu bakoitzean adierazitako iturriak.

# 0. AURKIBIDEA

<b>0. AURKIBIDEA</b> .....	<b>3</b>
<b>1. SARRERA</b> .....	<b>6</b>
1.1. Hitzaurrea.....	7
Ingurua.....	7
Lurraren jabegoa metatzea.....	7
Politika berriak lehentasun berrientzat.....	8
Elikadura sistema erresiliente eta ekologikoak eraiki beharra.....	8
Arlo arteko politikagintza.....	8
Tokiko elikadura planak.....	8
Aldeko ingurumaria.....	8
1.2. Proiektuaren testuingurua.....	9
1.3. Proiektuaren inguruko xehetasunak.....	10
1.4. Azalpen teknikoak.....	11
<b>2. ONDORIOAK</b> .....	<b>12</b>
2.1. Elikagaien eskaria.....	13
2.2. Lehen sektorea datutan.....	14
2.3. Lurraren erabilera.....	16
2.4. Elikagaien ekoizpenerako lurren egokitasuna.....	17
2.5. Hornikuntzarako gaitasuna eta lurren potentzialitatea.....	18
<b>3. ELIKAGAIEN ESKARIA</b> .....	<b>20</b>
3.1. Elikagai kontsumitzaileen datuak.....	21
3.1.1. Biztanleriaren bilakaera eta prospektiba.....	21
3.1.2. Biztanleriaren adin egitura.....	21
3.1.3. Biztanleriaren banaketa.....	22
3.2. Elikagaien kontsumoa.....	23
3.2.1. Elikagai nagusien kontsumo maila.....	23
3.2.2. Elikagaien kontsumoaren bilakaera.....	24
3.2.3. Baratzegintzako elikagaien kontsumoa.....	24
3.2.4. Frutagintzako elikagaien kontsumoa.....	25
3.2.5. Abeltzaintzako elikagaien kontsumoa.....	25
3.3. Elikagaien kontsumo gastua.....	26
3.3.1. Elikagai nagusien kontsumo gastua.....	26

3.3.2.	Elikagaien kontsumo gastuaren bilakaera.....	27
3.3.3.	Baratzegintzako elikagaien kontsumo gastua .....	27
3.3.4.	Frutagintzako elikagaien kontsumo gastua.....	28
3.3.5.	Abeltzaintzako elikagaien kontsumo gastua .....	28
<b>4.</b>	<b>LEHEN SEKTOREA DATUTAN.....</b>	<b>29</b>
4.1.	Lehen sektorearen negozio-zifra.....	30
4.1.1.	Lehen sektorearen ondasun sorrera .....	30
4.1.2.	Lehen sektorearen balio erantsi gordinaren bilakaera .....	30
4.2.	Lehen sektorearen enplegu gaitasuna .....	31
4.2.1.	Lehen sektoreko langileen bilakaera.....	31
4.2.2.	Lehen sektoreko landunen pisu erlatiboaren bilakaera.....	31
4.2.3.	Nekazal erregimeneko afiliatuen egoeraren bilakaera .....	32
4.2.4.	Nekazal erregimeneko afiliatuen langabezia tasaren bilakaera.....	32
4.3.	Lehen sektorearen ehun ekonomikoa.....	33
4.3.1.	Establezimenduen bilakaera .....	33
4.3.2.	Establezimendu motak .....	33
4.3.3.	Establezimenduen lege nortasuna .....	34
4.3.4.	Establezimenduen tamaina .....	34
4.4.	Laborantza ustiategiak .....	35
4.4.1.	Laborantza ustiategien bilakaera .....	35
4.4.2.	Laborantza ustiategien lurren bilakaera.....	35
4.4.3.	Egungo ustiategien informazioa orokorra.....	36
4.4.4.	Egungo ustiategien azalera.....	36
4.4.5.	Ustiategien azienda kopuruaren bilakaera .....	37
4.4.6.	Ustiategien azienda kopuruaren bilakaera motaren arabera .....	37
4.4.7.	Egungo ustiategien azienda kopurua .....	38
<b>5.</b>	<b>LURRAREN ERABILERA.....</b>	<b>39</b>
5.1.	Lurraren erabileraren bilakaera .....	40
5.1.1.	Artifizializatutako lurraren mapa.....	40
5.1.2.	Artifizializatutako lurraren bilakaera.....	41
5.1.3.	Artifizializatutako lurraren azalera .....	41
5.2.	Lurraren gaur egungo erabilera .....	42
5.2.1.	Lurraren erabileraren mapa .....	42
5.2.2.	Lurraren erabileraren azalera.....	43
5.2.3.	Lurraren erabileraren banaketa .....	43
5.3.	Basoaren egitura .....	44

5.3.1.	Baso motaren mapa .....	44
5.3.2.	Baso motaren azalera.....	45
5.3.3.	Baso motaren banaketa .....	45
5.3.4.	Zuhaitz moten mapa.....	46
5.3.5.	Zuhaitz moten azalera .....	47
5.3.6.	Zuhaitz moten banaketa.....	47
5.4.	Aiako Harria parke naturala .....	48
5.4.1.	Aiako Harria parke naturalaren mapa .....	48
5.4.2.	Aiako Harria parke naturalaren azalera.....	49
5.4.3.	Aiako Harria parke naturalaren banaketa .....	49
<b>6.</b>	<b>ELIKAGAIEN EKOIZPENERAKO LURREN EGOKITASUNA.....</b>	<b>50</b>
6.1.	Baratzezaintzarako lurren egokitasuna.....	51
6.1.1.	Baratzezaintzarako esparruen mapa.....	51
6.1.2.	Baratzezaintzarako esparruen azalera .....	52
6.1.3.	Baratzezaintzarako esparruen banaketa .....	52
6.2.	Frutagintzarako lurren egokitasuna .....	53
6.2.1.	Frutagintzarako esparruen mapa .....	53
6.2.2.	Frutagintzarako esparruen azalera.....	54
6.2.3.	Frutagintzarako esparruen banaketa .....	54
6.3.	Abeltzaintzarako lurren egokitasuna .....	55
6.3.1.	Abeltzaintzarako esparruen mapa .....	55
6.3.2.	Abeltzaintzarako esparruen azalera .....	56
6.3.3.	Abeltzaintzarako esparruen banaketa .....	56
<b>7.</b>	<b>HORNIKUNTZARAKO GAITASUNA ETA LURREN POTENTZIALITATEA.....</b>	<b>57</b>
7.1.	Elikagaiak sortzeko lurren erabilera eta balizko ahalmena.....	58
7.1.1.	Lur egokien erabilera maila .....	58
7.1.2.	Elikagaiak sortzeko beharrezko azalera.....	58
7.1.3.	Autohornikuntzarako beharrezko lur azalera .....	59
7.1.4.	Hornikuntza gaitasuna.....	59
<b>8.</b>	<b>ERANSKINA .....</b>	<b>60</b>
8.1.	GIS proiektuko informazioa.....	61
8.2.	GIS proiektuko datu baseko atributuak.....	61

# 1. SARRERA

## 1.1. Hitzaurrea

### Ingurua

Elikatzeko modua izango da gizakiaren historian pertsonen, komunitateen eta inguru fisikoaren gainean eraginik sakonena utzi duen jarduera. Izan ere, elikadurari lotuta ez doaz mahaira ekartzen ditugun produktuak bakarrik. Elikagaiak ekoizteko lurra behar da, produktu desberdinak ekoizteko ezagumendua duten profesionalak ere bai. Beraz, lurraldeari forma ematearekin batera, gizarteko alderdi garrantzitsuak egituratzen ditu (araudiak, organizazioak, formazioa, salerosketa, banaketa, transformazioa... hondakinen tratamenduraino).

Elikadura arrasto sakona uzten duen giza jarduera da, eta gure zibilizazioak elikadurari lotutako segurtasuna bermatu zuenetik ohartu gara badaudela higiena bezain garrantzitsuak diren beste auzi batzuk, hala nola, jardueraren iraunkortasuna (ekoizteko modua), elikadura osasuntsuaren garrantzia (obesitateari eta hainbat patologiarik lotuta), biodibertsitatea gordetzearen premia, landa-lurra gobernatzearen balioa...

Gaur egungo Euskal Herrian Oiartzungo udalerraren moduko komunitateek sentikortasun handia dute luraren eta elikaduraren iraunkortasunarekin. Ezaugarri hau ongi justifikatua dago Oiartzungo herriaren historia eta inguru naturalaren aldetik, baina batez ere, bere herritarren artean nagusitzen ari diren joerak dira argigarrienak (bertako produktuen kontsumoa hazten doa denda txiki zein azalera handietan eta elikadurari lotutako proiektu sozialek (Elika kooperatiba eta Labore Elkarte, esaterako) Oiartzunen dute egoitza).

Abiapuntu hau funtsezkoa gertatuko da hurrengo urtetan elikadurari lotutako egitasmo estrategikoa gauzatzen hasteko. Izan ere, Oiartzungo herriaren ezaugarri sozioekonomikoen balore eta praxien aldetik mendebaldeko gizarte garatuenekin lotzen dute (iraunkortasunean oinarritutako praktiken alde, natur ondarea gordetzearekin konprometituta, osasunarekin arduratuta, elikadurarekiko sentsibilitate handia, aisialdi eta kultur praktikak gastronomiarik eta landa-eremuari lotuta...).

### Lurraren jabegoa metatzea

Euskal Herrian garai historiko desberdinak bizi izan ditugu luraren jabegoari dagokionez. Desamortizazioaz geroztik gehiago dira esku pribatuetan dauden lurak jabego komunala dutenak baino. Industrializazio urte indartsuak bizi izan ditugun aldetik, luraren jabegoak ez du arazorik eta lurrik ez zuenak ere izan du non lan egin eta irabazitakoarekin nola elikatu. Horrekin batera, ordea, luraren karakterizazioa oso lotuta joan da urbanizatzeko aukerari, ez elikagaiak ekoizteko izaerari. Horren eraginez, espektatiba ekonomikoek urbanizagarri izan litezkeen lurren jabegoa esku gutxitan utzi dute eta horrek elikagaien ekoizpena bideratuak izatetik kanpo utzi ditu. Baratzegintzarako lurrik egokienak ordokiak direla kontuan hartuz eta hauek gehienbat eremu periurbanoetan daudela ikusita, erraz ulertzen da azken urteotan oharkabean elikagaiak ekoizteko lur ondarea galdu dugula.

Adierazle guztiek diote lurra baliabide estrategikoa eta kritikoa dela (ura den moduan). Iraunkortasun estrategiak garatzekotan, Euskal Herriko lurralde eremu heze eta menditsuetan lurra gordetzea (ez artifizializatea, ez kaltetzea) eta elikagaiak ekoizteko egokiak diren ahalik eta lur gehien gaineko kontrola ez galtzea (izan jabegoa, izan erabilera eskubideak) dira jarraitu beharreko bideak.

## Politika berriak lehentasun berrientzat

XXI. mendean gaudenez, elikadura sistemak erresilientea izatera iristeko bidean jarri behar du, horregatik, beharrezkoak dira norabide horretan doazen politika berriak eta plangintza prozesuak.

Elikadura elikagaiak ahora eramatea baino zerbait gehiago delakoan, nekazaritzak elikagaiak ez ezezik, ondare naturala gorde eta honengandik behar ditugun onurak eta zerbitzuak eskaini behar dizkigu, hala nola, lur eta baso osasuntsuak, landa eremuko komunitate biziak, paisaia...

## Elikadura sistema erresiliente eta ekologikoak eraiki beharra

FAO erakundeak etorkizunean elikagaiekin lotutako gora behera larriak iragartzen ditu. Gertaera desberdinen kateatzeak eragingo ditu gora-behera horiek, hala nola, aldaketa klimatikoak, lurren kutsadurak, energia iturrien eta garraioaren garestitzeak... Beraz, esan daiteke arrisku hauen aurrean beharrezkoa izango dela elikagaiak ekoitzi eta hornitzeko sistema lokalak erresilientzian eta ekologian oinarritzen lagunduko duten planak prestatu eta gauzatzea. Aurreikuspen horretara egokitzen diren egitasmoak behar dira, XX. mendeko ereduak ez dira aski aldaketa berrion aurrean.

## Arlo arteko politikagintza

Elikaduraren izaera transbertsalak gure gizarteak eta oro har zibilizazioak dituen erronken aurrean jarrera zehatzak hartzera deitzen dute, hala nola, aldaketa klimatikoa, elikadura segurtasuna, ekoizpenen iraunkortasuna, nazioarteko merkataritza, landa eremuen hustea... Horiek sektore guztien artean lantzekoak dira, zeharkako gaia da, horizontaltasun handia behar duena eraginkorra izatekotan. Horregatik diogun arlo arteko politikak eskatzen dituztela eta nekazaritzari ardura bereziak dagozkiola, eragin orokorra edo holistikoa bilatzen bada behintzat.

## Tokiko elikadura planak

Indarrean datoz elikadurari lotutako ekimen lokalak, horien artean elikadura kontseiluak eta elikadurarekin lotutako eragileen arteko aliantzetan oinarritutako proiektuak. Badira halakoak Bristol, Cardiff, Berlin, New York, Seattle eta beste hainbat hiritan. Orobat, politikari, eragile eta komunitatearen artean elikadura sistemak duen eragina aztertu eta etorkizunean elikadura mailan autohornikuntza maila handiagoa bilatzen dute. Zenbait hiri eta eskualdetan, esaterako, Oakland-en, elikagai premien %30a hiriko zein inguruko landa eremutik hornitzeko helburua jarri zioten bere buruari 2006an.

## Aldeko ingurumaria

Elikagaiak ekoizteko lurren zaintza eta erabilera bideratzeko estrategia zehaztu eta abian jartzeko une egokia da. Balorazio honen oinarriak honako faktore hauek hartu behar dira kontuan:

**Ezaugarri sozioekonomikoak:** Oiartzun inguru ekonomiko indartsuan dago. Horrek hainbat ondorio ditu, baina hiru azpimarratuko ditugu:



- Enpresa sendoak eta lehiakorak, besteak beste, jantokiak eta catering zerbitzuak eskaintzeko sendoak izan daitezkeenak.
- Errenta maila altua, Euskal Herriko altuenetakoa, herritarren kontsumo ohiturak elikadura osasuntsuaren bidetik eramateko egoera egokia.
- Formazio maila jaso, eskualdeko ekonomiaren parekoa. Iraunkortasunaren aldeko konpromisoak ulertu eta bere egiteko ezin egokiagoak.

**Mobilizazio sozial hazkorra:** Herriko ikastetxeetako jangelek irizpide iraunkorak aplikatzeko prest daudela adierazi dute hezkuntza komunitateek; indarra hartzen ari dira baserriko produktuak merkaturatzeko kontsumo taldeak, bai eta bertoko produktuak ekoizten dituzten establezimenduak, edo hauen distribuzio eta sozializazioan konprometitutako elkarteak ere.

**Baldintza juridiko berriak Legedia:** 17/2008 LEGEA, abenduaren 23koa, Nekazaritza eta Elikagaigintza Politikakoa. Euskal Autonomia Erkidegoko nekazaritza- eta elikagaigintza-politikak bere baitan bildu behar dituen esku-hartze esparruetan jarraitu beharreko jardun-ildoak zehazten dituena. Horrez gain, beste hainbat gai arautzen dira artikulua hala nola, lurra, ekoizpena, eraldaketa, ikerketa...

#### **Plan instituzional berriak:**

- Eusko Jaurlaritzak Landa Garapeneko Plana (2015-2020) garatzen dihardu, FEADER funtsekin batera doana. Eta indarraldi berria prestatzen hasi dago (2020-2025),.
- Euskadiko Gastronomia eta Elikaduraren plan estrategikoa (2017) indarrean jartzen ari da.
- Plan horren barruan, abian da ekintzailatza programa (2018) berezia ikasle eta gazteei zuzendua, bai eta elikadura enpresa eta sukaldariei ere, besteak beste.
- NIREA programa (2015), Euskadiko Lehen sektorea eta Landa nahiz Itsasertzeko Ingurunea Berrindartu daitezela sustatzeko programa, hainbat eskualdek bere egin dutena.
- 2014 urteaz geroztik, Gasteizen indarrean dago Nekazaritzako Elikagaien Estrategia.
- Elikagai Xahuketarik ez Euskadin izeneko plataforma edo alianza, 2018an abian jarritakoa hainbat eragileren parte hartzearekin.

## **1.2. Proiektuaren testuingurua**

Larrialdi klimatikoa agendaren lehen lerroan kokatu da. Berotegi-efektuko gas isuriek, baliabide naturalen gehiegizko ustiaketak, hondakinen sorrerak edota lurraren artifizializazioak ingurumena kaltetzen eta naturaren zerbitzu ekosistemikoak suntsitzen ari dira. Bestalde, azken hamarkadako atzeraldi sozioekonomikoak eta hurrengo urteetarako iragarri den krisiaren mamuak, badirudi ekonomia herritarren beharrak erantzutetik urruntzeko joera hartu duela, horien artean osasuntsu bizitzeko osasuntsu elikatu beharra. Mendebaldeko gizarteotan ikusten ari gara elikadurari lotutako hainbat arazo, hala nola, malnutrizio fenomeno ugari.

Egoera horren aurrean, gainera, egungo garapen ereduak egitura ekonomiko eta lurralde antolamendu zehatz bat lehenesten du, lurrari horren arabera eginkizun zehatzak emanez. Laburbilduz, errentagarritasun ekonomiko hutsak definitzen du gaur egungo lurraren erabilera, aintzat hartu gabe bere eginkizun nagusia, elikagai osasuntsuz hornitzea.

Deskribatutako prozesu horien aurrean udalerrriak dira lehen nodoa. Besteak beste, lurraldearen gaineko ordenamenduaren ardurak dutelako. Eusko Jaurlaritzak larrialdi klimatikoa aldarrikatu duen garaian, kontuan hartzekoa da, munduan barna elikagaien garraioak xx eragiten duela. Tokian toki elikagai osasuntsuen ekoizpen eta autohornikuntza urrats garrantzitsuak izango dira tokiko irainkortasun estrategiak abian jartzerakoan. Izan ere, maila lokalean hartutako erabakiak dira herriko beharrei erantzuteko bidea. Gaur egun bizitzeko inguru egokiaren beharrak bermatzeko ezinbestekoa da naturaren zerbitzu ekosistemikoak babestu eta aktibitate endogeno berriak sortzea. Lurraren babesa eta elikadura burujabetza, esaterako, helburu horiek erdiesteko ildo estrategikoak izango dira edozein udalerrirentzat.

Lan hau une historiko jakin batean dator eta aipatutako erronkari erantzuten laguntzeko baliabideak eskaini nahi ditu. Batetik, Oiartzungo herritarren kontsumo bolumenak kuantifikatu nahi ditu, bestetik egungo ekoizpen indizeak eta sektoreko ekoizleen argazkia osatu nahi du eta azkenik, Oiartzunek elikagaiak ekoizteko duen lur ondarearen mapa osatu nahi du.

Azken mapa hau osatzeko, ordea, Oiartzungo landa lurren Geografia Informazio Sistema eraiki dugu, udaleko, Aldundiko eta Eusko Jaurlaritzako informazio espazialaz hornitzeaz gain, landa lurak kategorizatu eta identifikatzeko metodologiaz hornitu duguna. Sistema hau Oiartzungo udaleko mendi eta landa lurren kudeaketako sailarentzat lan tresna berria izan nahi du, hurrengo urteei begira planifikazio lanei oinarri analitiko eta dokumentala eskaintzeko.

Tresna honek lur erabileraren inguruko eta momentuko beharren araberako diagnostiko zehatzak egitea ahalbidetzen du, eta testuinguru sozioekonomikoaren informazioarekin gurutzatuz gero, udalerrriak bere lurren gaineko erabakiak hartzeko gaitasuna indartuko du.

### 1.3. Proiektuaren inguruko xehetasunak

Proiektu honek bi atal nagusi ditu: batetik, Oiartzungo lur erabileraren, lehen sektorearen eta elikagai behararen inguruko azterlanak, eta bestetik, landa lurren eta ustiatzearen informazioa biltzen duen GIS proiektua.

Azterlanari dagokionez, txostenaren hasieran eman ditugu atal guztietako ondorioak. Ondoren datoz atal bakoitzeko datuen ustiapenak utzitako emaitzak. Datuok fitxa modura adierazi dira mapa, grafiko eta taulen bitartez.

Horiek horrela, lehenengo atalean elikagai kontsumoaren eta gastuaren bilakaera eta beharra aztertzen dira biztanleria datuak oinarri hartuta. Bigarren atalean lehen sektorearen datuak aztertuz uneko argazkia osatu da. Atal horretan sektore primarioaren negozio-zifra, enplegu sorrera, establezimenduen ehuna eta ustiatzearen egoera ikertu dira.

Hirugarren atalak udalerriko gaur egungo lurraren erabilera aztertzen du. Horretarako, arreta berezia jarri da lurraren artifizializazioan, lurraren erabilera desberdinen kategorizazioan, basoaren presentzia eta Natura 2000 sarearen babes eremuetan.

Laugarren atalean, berriz, baratzezaintza, frutagintza eta abeltzaintzarako lurrik egokienak identifikatzen egindako kategorizazioaren emaitzak adierazten dira. Emaitza hauek Oiartzungo Landa Lurren Geografia Informazio Sistemaren erabili diren modelo eta metodologietatik eratorri dira.

Azkenik, lurren kategorizazioa aintzat hartuta, Oiartzungo udalerrak bere autohornikuntzarako babestu eta erabili beharreko lurren estimazioa egin da, bai eta udalerrak elikagaiak hornitzeko izango lukeen gaitasun totala kalkulatu ere.

Bestalde, lurren kategorizazioa eta ustiategien informazioa biltzen duen GIS proiektuak kontsultarako hainbat informazio biltzen du. Bertan, lur esparru bakoitzarentzat bildutako informazioa eta elikagaien produkziarako kategorizazioa aurki daiteke. Horrez gain, auzo bakoitzean GFAk erregistratuta dituen ustiategiak kontsultatu daitezke, eta baita bakoitzaren inguruan duen informazio zehatza ere. Esan gabe doa etorkizunean GIS honetan udal teknikariek garatzen duten informazio oro gehitu ahal izango dela, bai lurraren erabilerari dagokionez eta baita ustiategien inguruko datuei dagokionez ere. Lan hauek autonomia osoz egin ahal izango dituzte horretara jarritako udal langileek.

#### 1.4. Azalpen teknikoak

Proiektu honetan baliatu dugun metodologia 2018 urtean garatu zuten Gaindegia eta EHNE-Bizkaiak Eusko Jaurlaritzak, Bizkaiko Foru Aldundia eta MunduBat fundazioaren babesarekin. Metodologia horrek hainbat formula eskaintzen ditu bai kontsumoa kalkulatzeko, lurren egokitasuna zein ekoizpen gaitasuna zehazteko edo sor daitezkeen lan unitateak estimatzeko.

Metodologia horren arabera egungo lurren erabilera maila kalkulatzeko SIGPACen datuak eta kategoriak baliatu dira. Horrez gain, partzela bakoitzari datu osagarriak gehitu zaizkio, hala nola inklinazioa, orientazioa, iturburuen gertutasuna eta hurbileneko errepide edo pistara dagoen distantzia. Horrekin guztiarekin partzela bakoitzak baratzezaintzarako, frutagintzarako zein abeltzaintzarako duen egokitasuna kalkulatu da.

Udalerrak elikagaiak sortzeko duen lurren beharra eta hornikuntzarako gaitasuna estimatzeko baliatutako ereduak elikagaien produkzio era iraunkorretan oinarrituz egin da. Baratzezaintza eta frutagintzaren kasuan datu horiek klima ozeanikoan produzitzen diren elikagaiei bakarrik egiten die erreferentzia, eta abeltzaintzarenean, berriz, ez dira kontuan hartu abelburuak elikatze beharrezko erabili ohi diren inportatutako zereal eta pentsuak. Esan gabe doa elikagaien sorrerarako beharrezko lurren estimaziorako metodologia konplexua den aldetik, argibide moduan hartu behar dela, produktuaren eta metodoaren arabera, asko aldatu baitaitezke emaitzak.

Bestalde, azterlanean sakontzeko beharrezko informazioa iturri irekietatik eskuratu da: INE, Eustat eta Espainiako Nekazaritza, Arrantza eta Elikadura Ministerioa, nagusiki. Azpimarratu behar da gaur egungo ustiategien informazioa lortzeko iturri bat baino gehiago dagoen arren, Gipuzkoako Foru Aldundiaren erregistroko datu gordinak baliatu ditugu, zehaztasun handiena dutelakoan.

## **2. ONDORIOAK**

Ondoren datorrena datuen ustiapen eta azterketak utzitako emaitzen argitan nabarmenduko genituzkeen ondorioak dira.

Kontuan izan behar da, azterlan hau burutzeko datu multzo zabala bildu, ustiatu eta aztertu dugula. Txosten honetara, ordea, lanaren helburuarentzat gakoak zirenak bakarrik ekarri ditugu. Hortik aurrera, kalkulu zehatzagoak egiteko udalaren esku dago eraiki dugun Geografia Informazio Sistema).

Kapitulu bakoitzeko ondorioak txostenaren lehen orrietan bildu ditugu irakurketa errazte aldera. Ondorioak eta datuak batera ikusi nahi izatera, aski da dagokion ataleko datuen orrira jotzea.

## 2.1. Elikagaien eskaria

**Biztanleria etengabe hazi da azken hamarkadetan, eta joera hori mantenduko du hurrengo urteetan. Elikagai eskariak bide bera jarraituko du.**

Oiartzungo biztanleriak etengabe egin du gora azken bi hamarkadetan: 2000 urtean 9.185 biztanle izatetik 2018 urtean 10.276 biztanle izatera igaro da, %11,9ko hazkundera hain zuzen ere (ikus 3.1.1 eta 3.1.3 puntuak). Bide berean, biztanleria prospektibak udalerriko bizilagun kopuruak handitzen jarraituko duela iradokitzen du, izan ere, hurrengo 15 urteetan biztanleria %4 inguru haziko dela aurreikusi da (ikus 3.1.2 puntua).

Halaber, momentuko biztanleriaren adin egitura heldua da, eta horrela izaten jarraituko du etorkizun hurbilean ere: biztanleriaren %29,8ak 45-64 urte bitarte ditu, eta biztanleriaren %20,8ak, berriz, 30-44 urte bitarteko pertsonak osatzen dute (ikus 3.1.2 eta 3.1.3 puntuak). Horiek horrela, gaur egungo elikagai eskaria handia bada ere, etorkizun hurbilean behar horrek gora egingo duela pentsa daiteke.

**Elikagaien kontsumoaren bilakaera orekatua eta ziklikoa izan da, baina horretara bideratutako gastuak gora egin du.**

Azken bi hamarkadetan biztanleriak gora egin badu ere, udalerriko elikagai kontsumoaren bilakaerak patroia zikliko argi bat erakusten du 6.500-6.750 tonaren inguruan. Azpimarragarriak dira 2008 zein 2013 urteen aurreko kontsumo igoera eta ondorengo jaitsiera; testuinguru sozioekonomikoak elikagaien kontsumoan eragin zuzena du. Nolanahi ere, azken urteetako elikagai kontsumoak joera gorakorra duela antzematen da (ikus 3.2.2 puntua).

Egun Oiartzunen kontsumitzen diren elikagaien bi heren honako hauek osatzen dute: esnea eta esnekiak (1.239 tona), fruta freskoa (1.125 tona) barazki freskoa (631 tona), ogia eta gozogintza (565 tona), haragia (493 tona) edota patata (305 tona) (ikus 3.2.1 puntua). Esan gabe doa elikagai horien zati garrantzitsu bat udalerrian bertan ekoitzi daitekeela.

Bestalde, udalerriko elikagaien kontsumo gastuak (2008 eta 2013 urteetako gorabeherak alde batera utzita) bai izan duela igoera nabarmena: 2004 urtean 13,1 milioi euro gastu ziren (1.360€/biztanleko), eta 2018 urtean elikagai kontsumoaren gastua 4,9 milioi euro handitu zen (1.752€/biztanleko) (ikus 3.3.2 puntua). Azken urteetan elikagaiei bideratutako biztanleko gastuaren igoeraren arrazoietakoa bat elikagai osasuntsuek eta nekazaritza iraunkorrean ekoizitakoek hartu duen garrantziari zor zaio.

Gastu gehien eragiten duten elikagai multzoak honako hauek dira: haragia (3,7 milioi euro), arraina (2,6 milioi euro), esnea eta esnekiak (2,0 milioi euro), fruta freskoa (1,8 milioi euro) edota barazki freskoak (1,2 milioi euro) (ikus 3.3.1 puntua). Aipatu den bezala, elikagai horien zati garrantzitsu bat udalerrian bertan ekoiztea enplegu aberastasun iturri esanguratsua izango litzateke. Estrategia egokia pentsatzen jartzeko moduko datuak dira.

## 2.2. Lehen sektorea datutan

### Lehen sektoreak udalerrian duen garrantzia gero eta txikiagoa da.

Oiartzungo lehen sektoreak sortutako ondasuna haziz joan zen 1996-2015 aldian, 2,1 milioi euroko zifratik 2,6 milioi eurora (%23,8ko hazkundea). Azken datuek (2016), ordea, sektoreak BPGari egiten dion ekarpenak beherakada bortitz bat jasan duela erakusten du ondasun sorrera 2,2 milioi eurora jaitsi baita (ikus 4.1.1 puntua).

Nolanahi ere, lehen sektoreak udalerriko ekonomiaren ehuneko oso txikia bereganatzen du. Gainera, azken bi hamarkadetan lehen sektorearen balio erantsi gordina %1,0 izatetik %0,4a izatera igaro da. Beherakada hau Oarsoaldeak eta Gipuzkoak izan dutena baina apalagoa izan da, eta ondorioz, lehen sektoreak udalerrian duen pisua eskualdean eta herrialdean duen balioetara hurbildu da (4.1.2 puntua). Beste modu batera esanda, Oiartzunen lehen sektoreak Oarsoaldean eta Gipuzkoan baino hobeto eutsi dio ekonomian duen garrantziari, baina gure inguruan gertatu den moduan, ekoizleak eta ekoizpen gaitasuna galtzen joan da ia desagertzera.

Azken urteetan udalerriko lehen sektoreko langile kopuruak galera nabarmena bizi izan du. Bi epealdi bereizi daitezke bilakaera horretan. Batetik, 1996-2006 epealdiko galera zeinetan sektoreak 66 langile galdu eta 50 landun izatera mugatu zen. Bestetik, 2006-2018 epealdia non langile kopurua egonkortu eta azken urteetan zerbait hazi den, baina aurreko hamarkadetan galdutakoa berreskuratu gabe. Urte horietan zehar lehen sektoreko langileek pisu erlatiboa galdu dute udalerriko enplegatuen artean, eta gaur egun %1,3a besterik ez da (ikus 4.2.1 eta 4.2.2 puntuak).

Joera berdina antzematen da 2008-2018 epealdiko nekazari erregimeneko afiliatuen bilakaeran: hamar urtetan afiliatu kopurua 28 pertsonatik 11 pertsonara murriztu da. Gainera, afiliatuen langabezia tasak gorakada nabarmena izan du azken urteetan (afiliatuen ia bi heren langabetuak dira), eta kontratazio kopuruaren igoerak sektoreko enpleguen behin-behinekotasuna agerian uzten du (ikus 4.2.3 eta 4.2.4 puntua).

### Lehen sektoreko establezimenduak, ordea, ondo mantendu dira azken urteetan, baina ez dute trakzio ekonomikoa sortzeko gaitasun nahikoa.

Establezimendutzat hartzen da erregistratutako esplotazio bakoitzak. Lehen sektoreko establezimenduen erregistroa 2012-2018 epealdira mugatzen da soilik. 2013 urtean erregistratu zen establezimendu kopuru handiena (82 establezimendu); gaur egun kopurua 64 establezimendura murriztu da (ikus 4.3.1 puntua). Establezimendu horietatik 59k nekazaritzari eta abeltzaintzari lotutako zerbitzuak eskaintzen dituzte, multzo nagusiak honako hauek dira : ardi- eta ahuntz-azienden ustiaketak (16 establezimendu), nekazal eta abelazkuntza ustiaketa konbinatuak (12

establezimendu) eta beste azienda batzuen ustiaketak (8 establezimendu). Gainerako, establezimenduek basogintza eta baso ustiaketa zerbitzuak eskaintzen dituzte, eta bertan zuraren ustiapenez arduratzen diren establezimenduak nagusitzen dira (ikus 4.3.2 puntua).

Establezimenduen lege nortasunari dagokionez, establezimenduen %85,9a pertsona fisikoak dira (autonomoak nagusiki), eta elkarte mugatuak zein bestelako elkarteek hurrenez hurren %10,9a eta %3,1a bakarrik biltzen dute. Horiek horrela, ez da harritzekoa establezimenduen %84,4ak bi langile edo gutxiago izatea. Bestalde, udalerrian 3 eta 5 enplegatutako artean dituzten zazpi establezimendu daude, eta 6-9 langile, 10-14 langile eta 15-19 enplegatutako taldeak dituzten establezimendu bana (ikus 4.3.3 eta 4.3.4 puntuak). Beraz, esan daiteke lehen sektorearen ehun ekonomikoa kopuruz zabala bada ere, tamainari erreparatuz, gaitasun oso mugatukoak direla hainbat alderditatik (ekoizpena, erreleboa, eraginkortasun ekonomikoa...).

### **Laborantza ustiategien baliatzen duten azalera eta abelburu kopurua nabarmen murriztu da azken urteetan.**

Laborantza ustiategien 1989-2009 epealdiko datuek ere nekazaritza sektoreak izan duen indar galera erakusten dute. 1999 eta 2009 urteen artean antzematen da ustiategien zein baliatutako lur azaleraren galera nabarmena (ikus 4.4.1 eta 4.4.2 puntuak). Dena den, erregistro horiek joera aztertzekeo bakarrik baliatu behar dira ez baitira GFAk igorritako gaur egungo ustiategien datuekin bateragarriak.

GFAren datuen arabera, gaur egun Oiartzunen 571 ustiategi daude erregistratuta. Guztira, 1.325 hektareako azalera eta 100 nekazaritza lan unitate<sup>1</sup> biltzen dituzte. Datu hau lehen sektoreko edo nekazaritza erregimenean afiliatuta dauden langileekin alderatzen bada, ustiategi gehienak modu ez profesionalean lantzen direla ondorioztatu daiteke (ikus 4.2.1, 4.2.3 eta 4.4.3 puntuak).

Laborantza ustiategien kokapenari dagokionez, Ergoien (216 ustiategi), Iturriotz (129 ustiategi) eta Altzibar-Karrika (95 ustiategi) dira horien presentzia handiena dituzten auzoak. Aldiz, Gurutzen (ustiategirik ez) edota Arditurrin (ustiategi bat) ustiategiak ia ez dute presentziarik (ikus 4.4.3 puntua). Ustiategiak dituzten lurren %88,4a (1.170ha) bazka ekoiztera bideratuta daude. Aldiz fruta-arbolak eta barazkiak lantzeko azaleraren %7,7a eta %0,1a baino ez da enplegatzen. Gainerako lurrak ez dira elikagaiak ekoizteko erabiltzen edo definituta ez dagoen beste erabilera bat dute. (ikus 4.4.4 puntua).

Ustiategien azienda kopuruak ere beherea egin du azken urteetan; ardi- eta behi-aziendek bereziki (ikus 4.4.5 eta 4.4.6 puntuak). Gaur egun 6.310 animalia buru dituzte erregistratuta Oiartzungo ustiategiak: ardi-aziendak (%73,0), behi-aziendak (%14,8), zaldi aziendak (%7,3) eta ahuntz-aziendak (%4,9). Ergoien, Iturriotz eta Altzibar-Karrika auzoetako ustiapenei dagozkie abelburu gehienak (ikus 4.4.7 puntua).

<sup>1</sup> Nekazaritza lan-unitate bat osatzeko urtean 1.920 lan-orduko dedikazioa beharrezkoa da.

## 2.3. Lurraren erabilera

**Udalerriko eremu artifizialduak gero eta zabalagoak dira, baina oraindik basoen eta larreek eremu oso zabalak estaltzen dituzte.**

Udal hiri-plangintzen arabera (Udalplan<sup>2</sup>), Oiartzunen artifizializatuta dagoen edo artifizializatzeko izendapena duen lurren azalera %31,2 handitu da azken urteetan. Hazkunde hori, bereziki, egoitzarako eta ekonomia-jardueretarako eremuen zabaltzeak eragin du. Aintzat hartu behar da azken hamar urteetako artifizializatutako eta artifizializatzeko izendapena duen lurzorua beharakada planeamenduen zehaztasunaren eta lurren kategorien aldaketaren ondorio besterik ez dela. Hau da, ez da lurraren desartifizializazioan urratsik egin (ikus 5.1.1, 5.1.2 eta 5.1.3 puntuak).

SIGPACek eskaintzen dituen datuak aztertuta, gaur egun Oiartzunek 449,7 hektarea ditu artifizializatuta: bere azaleraren %7,5a bide azpiegiturak, eraikuntzak eta hiri eremuak osatzen dute. Bestalde, azaleraren gehiengoa basoek (%52,6) eta larreek (%30,5) betetzen dute, eta frutagintzara (%2,3) zein laborantzara (%2,7) berariaz bideratutako lurak azalera txikia betetzen dute. (ikus 5.2.1, 5.2.2 eta 5.2.3 puntuak). Horiek horrela, Oiartzunen basoak eta basogintzak presentzia handia dutela baieztatzen da.

Aurrekoari lotuta, basoak Zaria (%82,9), Kasua (%73,5) eta Martuzenegi (%78,3) mendi publikoen azaleraren gehiena okupatzen du. Pikokarateko mendi publikoaren lurretan basoa ere nagusitzen da (%64,5), baina larreek gainerako kasuetan baino presentzia handiagoa dute (%26,6). Larreen azalera gehiena artifizializatutako lur-eremuaren inguruan biltzen da (bertan sakabanatzen dira baratze-gintzarako eta frutagintzarako Oiartzunen dituen esparru egokienak), Ergoien (845ha), Iturriotz (274ha), Karrika (236ha) eta Gurutze (214ha) auzoetan, bereziki (ikus 5.2.1, 5.2.2 eta 5.2.3 puntuak).

Larrialdi klimatikoaren eszenatokian bete-betean sarturik, lurraren artifizializazioa mugatzeko eta naturaren zerbitzu ekosistemikoak bermatzeko eremu periurbanoko lurak dira babes mailarik handiena behar dutenak. Bide horretan, lur horiek elikagaien sorkuntzarako identifikatu, kalifikatu eta erabilerara bideratzea estrategia egoki bat izan daiteke (eraztun agroekologikoak sortuz, esaterako).

**Landatutako basoak mendi publikoen azalera gehiena bereganatzen du.**

Eusko Jaurlaritzaren baso inbentarioko datuen arabera, Oiartzunek 3.311 hektarea baso ditu. Baso horren %38,6 naturala da, eta %59,6a, berriz, landaketa. Horrez gain, ehuneko txiki bat ibaiertzeko basoak betetzen du (%1,8). Azken honek garrantzia berezia du Oiartzun ibaia, Karrika erreka edota Arditurri erreka babesten, eta beraz zaindu beharreko baso mota da. Aurreko puntuan aipatutako ideiarekin jarraituz, mendi publikoetan dagoen basoaren gehiengoa landatutakoa dela ikusi daiteke, bereziki Zarian (%85,8), Pikokaraten (%75,6) eta Kasuan (%70,3) (ikus 5.3.1, 5.3.2 eta 5.3.3 puntuak).

<sup>2</sup> Urte desberdinak alderatu ahal izateko egoitzarako lurzorua, ekonomia-jardueretarako lurzorua eta sistema orokorrak bakarrik erabili dira. Bertan ez da errepedierik aintzat hartu.



Horiek horrela, Oiartzungo lurretan nagusitzen den zuhaitz mota (baso mixtoak alde batera utzita) pagoa (%18,3), haritz kanduduna (%14,0) pinu beltza (%9,1) eta larizio pinua (%7,9) dira. Banaketa hori landatutako basoaren presentzia handiaren ondorio da (ikus 5.4.1, 5.4.2 eta 5.4.3 puntuak). Landatutako eremu hauek etorkizunean basolarregintzako erabilera izan dezaketela kontuan hartu behar da. Aukera horrek oportunitate interesgarriak sortzen ditu lur partzelen etorkizuneko erabileran.

Bestalde, azpimarratu behar da udalerraren %50,9a Aiako Harria parke naturalaren barruan dagoela (3.038ha). Azalera horren %26,8an basoaren ustiapena zein nekazaritza aktibitateak baimenduta daude. Parkearen gehiengoan, ordea, naturaren errestaurazioa eta babesaren lehenesten da kategorizazio desberdinen bitartez: errestaurazio ekologikoa (%42,8), eboluzio naturala (%22,1) eta babes hertsia (%6,5) (ikus 5.5.1, 5.5.2 eta 5.5.3 puntuak). Kontuan izan behar da hainbat baso landaketek duten antzintasuna dela-eta, eremu horiek dagoeneko berezko eremu naturaltzat hartzen direla, eta ondorioz, ez dutela parke naturaleko babes mailarekin talka egiten. Esparruen erabilera berriak bideratzerakoan babes eremu horiek aintzat hartu beharko dira.

## 2.4. Elikagaien ekoizpenerako lurren egokitasuna

### Baratzezaintzarako lur egokiak urriak dira eta eremu periurbanoan kokatzen dira.

Baratzezaintzarako egokitasuna aztertu den eremuan (6.631 esparru/partzela eta 5.258ha) 43 hektarea bakarrik sailkatu dira oso egokitzat (%0,8), eta beste 272 hektarea, berriz, egokitza har daitezke (%5,2). Izan ere, baratzezaintzarako aproposak diren lurak definitzeko irizpide oso murriztaileak erabili dira (malda tartea eta iturburuen gertutasuna, bereziki), eta horrek, asko mugatu du partzelen kategorizazio optimoa. Dena den, ezin dira albo batera utzi tarteko egokitasuna duten beste 1.235 hektarea (%23,5) (ikus 6.1.1, 6.1.2 eta 6.1.3 puntuak).

Nolanahi ere, baratzezaintzarako egokitasun aproposa duten esparruak garrantzia berezia dute lurraren artifizializazioa mugatzeko orduan. Izan ere, gehienak eremu periurbanoaren baitan kokatzen dira, eta ondorioz, etorkizun hurbilean urbanizatzeko arrisku handiena duten eremuak dira.

Esparru horien kokapena Ugaldetxo, Iturriotz eta Altzibar auzoetako iparraldean eta Ergoien auzoko ipar-mendebaldean kokatzen dira, nagusiki. Gurutze eta Arragua auzoek ere badituzte baratzezaintzarako eremu egokioak, baina horien kokapenak ez du patroia espazial jakinik jarraitzen (ikus 6.1.1 puntua).

### Esparru emankorren %20,7a frutagintzarako aproposa da.

Lurak frutagintzara bideratzeko egokiak diren aztertzeko baratzezaintzarekin alderatuta baldintza lasaigoak erabili dira maldari dagokionez. Horiek horrela, ez da harrizkoa frutagintzarako lur-eremu oso egokiaren (86ha) eta egokiaren (1.003ha) azalera handitzea. Eremu horrek lur-emankor osoaren %20,7a bereganatzen du. Tarteko egokitasuna duen azalera ere nabarmen handitu da: 2.516 hektarea biltzen ditu (ikus 6.2.1, 6.2.2 eta 6.2.3 puntuak).

Esparru aproposenen geolokalizazioari dagokionez, horiek baratzezaintzako lur egokien patroia bera dute: Ugaldetxo, Iturriotz eta Altzibar auzoetako iparralde eta Ergoien auzoko ipar-mendebaldea. Baita Gurutze eta Arragua auzoetako partzela sakabanatuak ere (ikus 6.2.1 puntua). Dena den, tarteko egokitasun maila duten esparruak udalerrira osoan zehar zabaltzen dira. Horiek horrela, aipagarria da Pikokarate, Zaria, Kasua eta Martuzenegi mendien publikoek duten egokitasun maila ertaineko azalera zabala. Esan gabe doa edozein lur frutagintzara egokitzeko aurreko erabilera egokitu daitekeen aztertu behar dela aurretik.

### Udalerririk abeltzaintzara bideratu dezakeen lur eremu zabala du.

Abeltzaintzarako lurren egokitasunari dagokionez, ia udalerriko lur emankor gehiena da aktibitate horretarako aproposa (%89,2): 1.570 hektarea oso egokiak dira, eta beste 3.118 hektarea, berriz, egokiak. Beraz, ia udalerrira osoan zehar zabaltzen dira abeltzaintzarako onak diren lurak (ikus 6.3.1, 6.3.2 eta 6.3.3 puntuak).

Arestian esan bezala, ezinbestekoa izango da esparruak abeltzaintzara bideratu aurretik horiek aurretik duten erabilera aztertzea. Bide horretan, dagoeneko aipatu da udalerriko azaleraren %30,5 larreek osatzen dutela, eta ondorioz, aktibitate horretarako esparru aproposak bilatzea ez da konplikatu izango (ikus 5.2.3 puntua).

Bide berean, landatutako basoa lurraren erabilera aldatu eta horiek abeltzaintzara bideratzea bideragarria izan daiteke, beti ere Natura 2000 sareko babes eremuaren baitan sartzen ez badira. Izan ere, Oiartzungo mendi publikoetan landatutako baso ugari dago erabilera aldaketa beharrezkoa izanez gero (ikus 5.3.1 puntua). Ideia horri lotuta, aipatu baso-larregintza aktibitate desberdinak uztartzeko aukerak ahalbidetzen dituela.

## 2.5. Hornikuntzarako gaitasuna eta lurren potentzialitatea

### Lurren erabilera maila oso apala da.

Nekazaritza aktibitate bakoitzerako identifikatu diren lur egokien erabilera maila gaur egun oso apala da baratzezaintzan (%2,1) eta frutagintzan (%2,8), bereziki. Abeltzaintzaren kasuan erabilera maila handiagoa da, izan ere, gaur egun lur aproposen heren batek larre erabilera du (ikus 7.1.1 puntua).

Hornikuntza gaitasuna eta babestu beharreko azalera minimoa neurtzeko Gaindegia eta EHEN-Bizkaia elikagaien produkzio konbentzionalerako proposatutako lur beharren estimazioa oinarri hartu da (ikus Azalpen teknikoak puntua). Horiek horrela, udalerrira bateko biztanleak elikatzeko bataz beste, 424,3m<sup>2</sup> beharko lituzke biztanle bakoitzeko: 75,6m<sup>2</sup> baratzezaintzarako, 84,7m<sup>2</sup> frutagintzarako eta 264,0m<sup>2</sup> abeltzaintzarako (ikus 7.1.2 puntua). Neurketa honek baratzezaintza eta frutagintzaren kasuan klima ozeanikoan produzitzen diren elikagaiei bakarrik egiten die erreferentzia, eta abeltzaintzarenean, berriz, ez dira abelburuak elikatzeko baliatzen diren zereal eta pentsuen ekoizpena aintzat hartzen.

Beraz, Oiartzungo gaur egungo biztanleria kontuan hartuta, udalerrira hornitzeko azalera hauek behar izango lirateke: baratzezaintzarako 77,7 hektarea, frutagintzarako 87,0 hektarea eta abeltzaintzarako

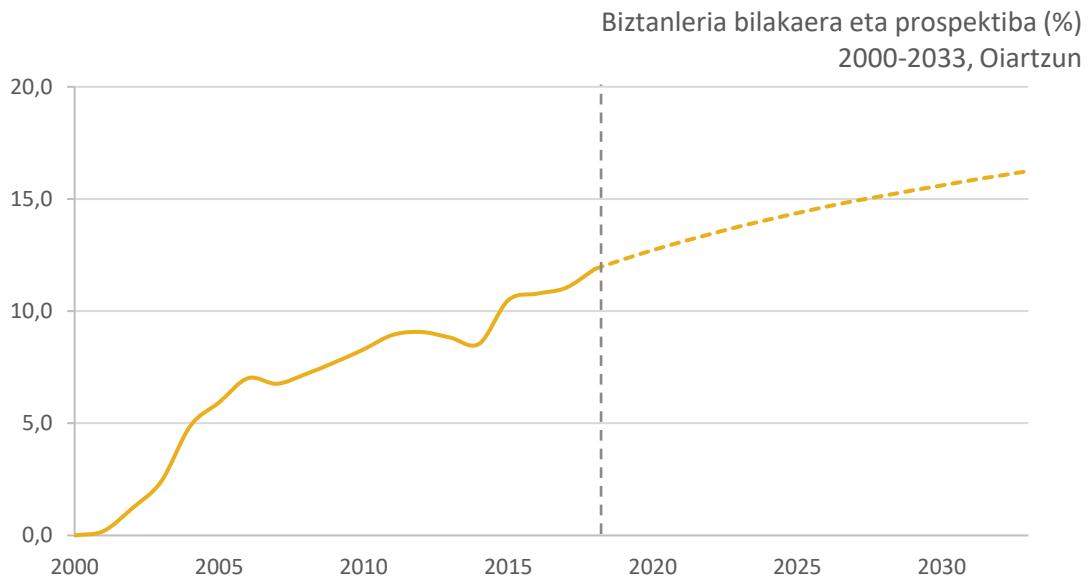
271,3 hektarea (ikus 7.1.3 puntua). Esan gabe doa Oiartzunek sobera lur duela horretara bideratzeko. Are gehiago, gaur egun elikagaigintzan erregistratuta dauden partzelak ongi baliatzea aski litzateke helburu hori betetzeko. Jakina da gaur egun herrian ez dela autohornikuntzarako nahikoa elikagai sortzen, eta beraz, lurren erabileraren optimizazioa aztertzea edota erabilitako eredua egokitzea eskatzen du.

Horiek horrela, lantzeko egokiak diren lurak bakarrik kontabilizatuta Oiartzunek bere biztanleriaren laukoitzarentzat barazkiak sortzeko gaitasuna izango luke. Frutagintzaren kasuan Oiartzunek bera bezalako bederatzi udalerrri elikatu litzake, eta abeltzaintzaren kasuan, berriz, hamahiru (ikus 7.1.4 puntua). Bistakoa da lurraren erabilera optimo erdiestea ez dela erraza, baina Oiartzunek nekazaritza bere ekonomiaren sektore estrategiko bat bilakatzeko gaitasuna duela baieztatzen da. Are gehiago aski populatutako inguru batean lur ondare zabalena duen udalerrria dela kontuan hartuta.

### **3. ELIKAGAIEN ESKARIA**

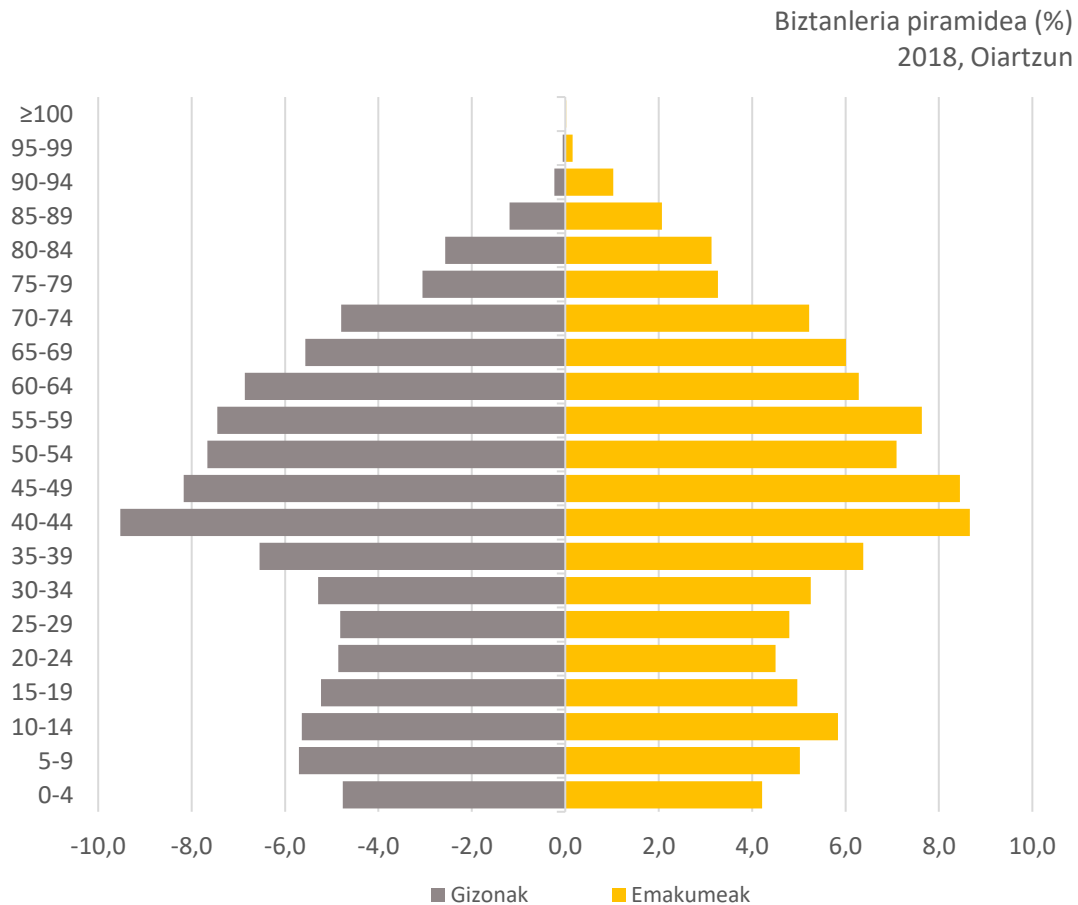
### 3.1. Elikagai kontsumitzaileen datuak

#### 3.1.1. Biztanleriaren bilakaera eta prospektiba



Iturria: INE. Elaborazio propioa.

#### 3.1.2. Biztanleriaren adin egitura



Iturria: INE.

## 3.1.3. Biztanleriaren banaketa

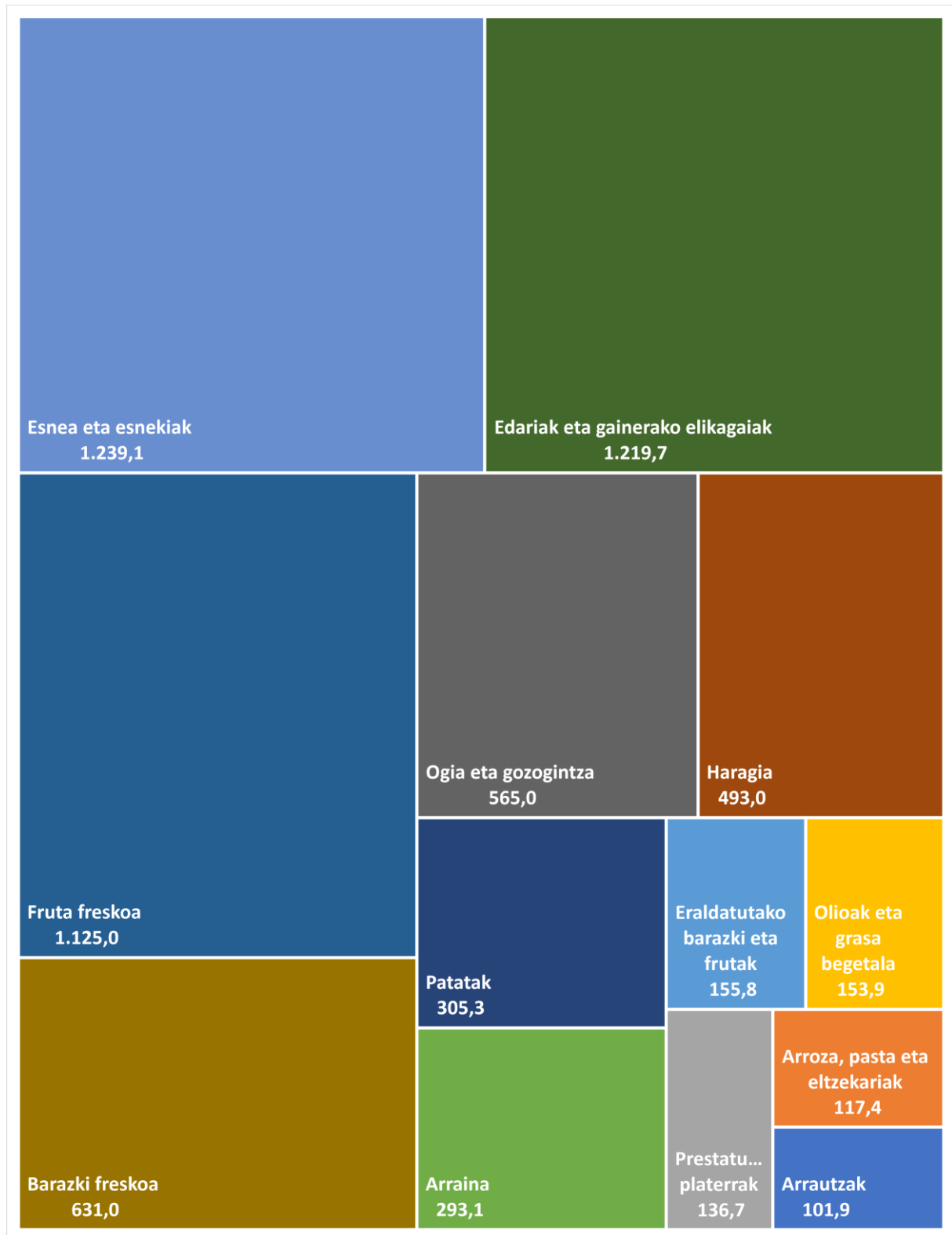
Biztanleria banaketa adin tartearen eta auzoaren arabera (kop.) 2018, Oiartzun							
Auzoa	0-14 urte	15-29 urte	30-44 urte	45-64 urte	65-79 urte	≥80 urte	OROTARA
Altzibar-Karrika	370	226	539	474	227	95	1.931
Arragua	188	182	272	410	248	87	1.387
Elizalde	524	589	635	1.069	508	181	3.506
Gurutze-Ergoien	145	151	201	351	137	66	1.051
Iturriotz	207	157	266	322	158	59	1.169
Ugaldetxo	168	194	227	436	157	50	1.232
<b>OIARTZUN</b>	<b>1.602</b>	<b>1.499</b>	<b>2.140</b>	<b>3.062</b>	<b>1.435</b>	<b>538</b>	<b>10.276</b>

Iturria: INE.

### 3.2. Elikagaien kontsumoa

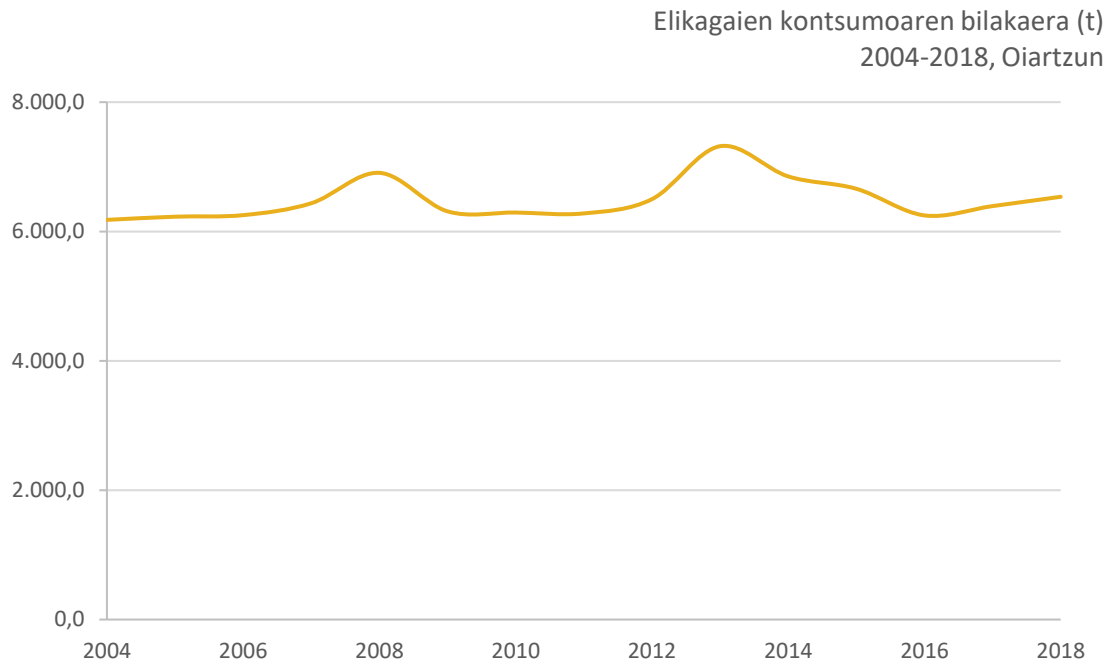
#### 3.2.1. Elikagai nagusien kontsumo maila

Elikagai nagusien urteko kontsumoa (t)  
2018, Oiartzun



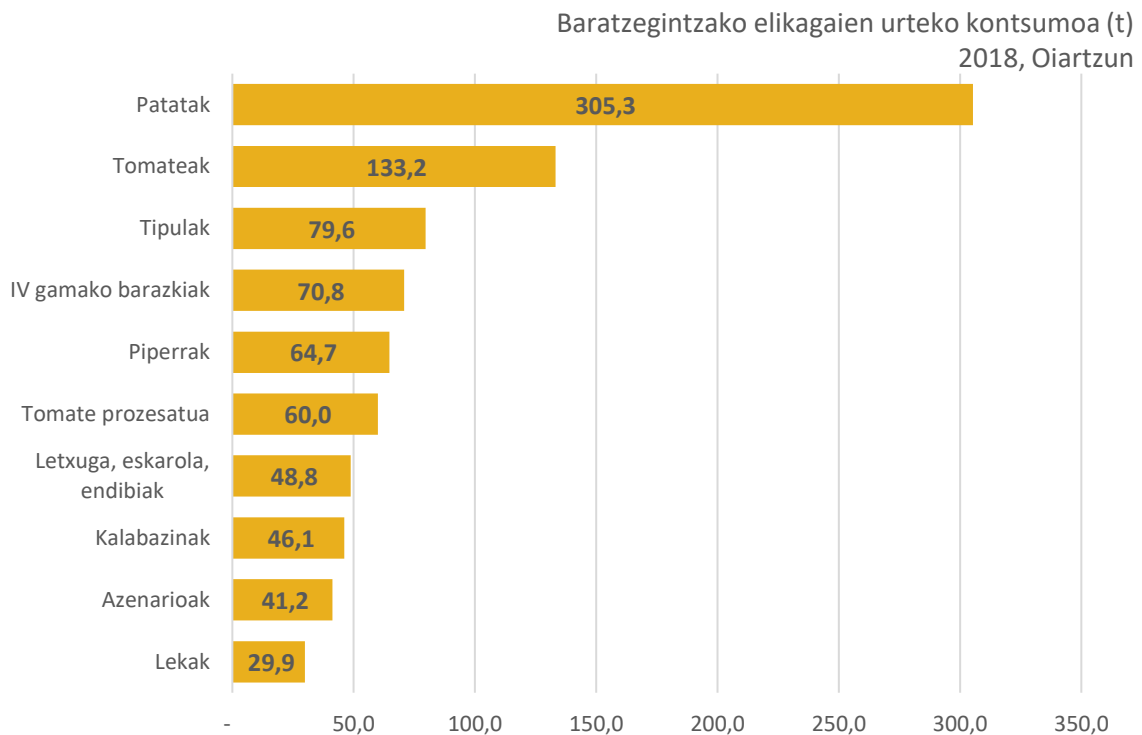
Iturria: Espainiako Nekazaritza, Arrantza eta Elikadura Ministerioa eta INE. Elaborazio propioa.

### 3.2.2. Elikagaien kontsumoaren bilakaera



Iturria: Espainiako Nekazaritza, Arrantza eta Elikadura Ministerioa eta INE. Elaborazio propioa.

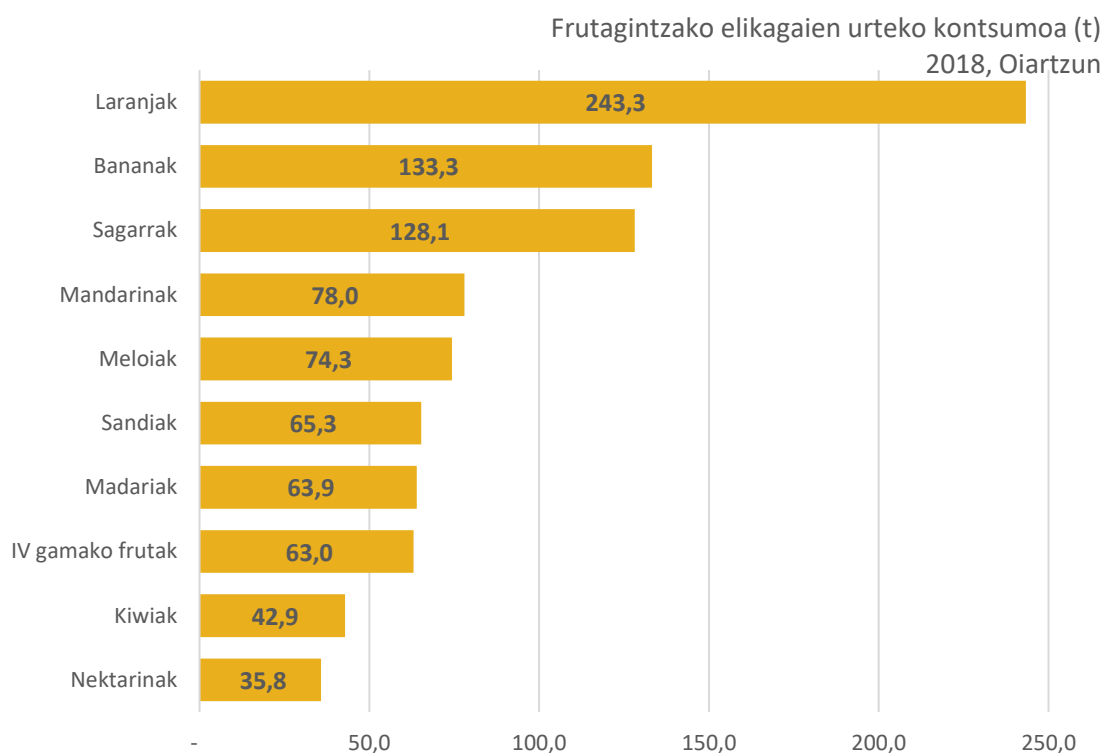
### 3.2.3. Baratzegintzako elikagaien kontsumoa



Iturria: Espainiako Nekazaritza, Arrantza eta Elikadura Ministerioa eta INE. Elaborazio propioa.

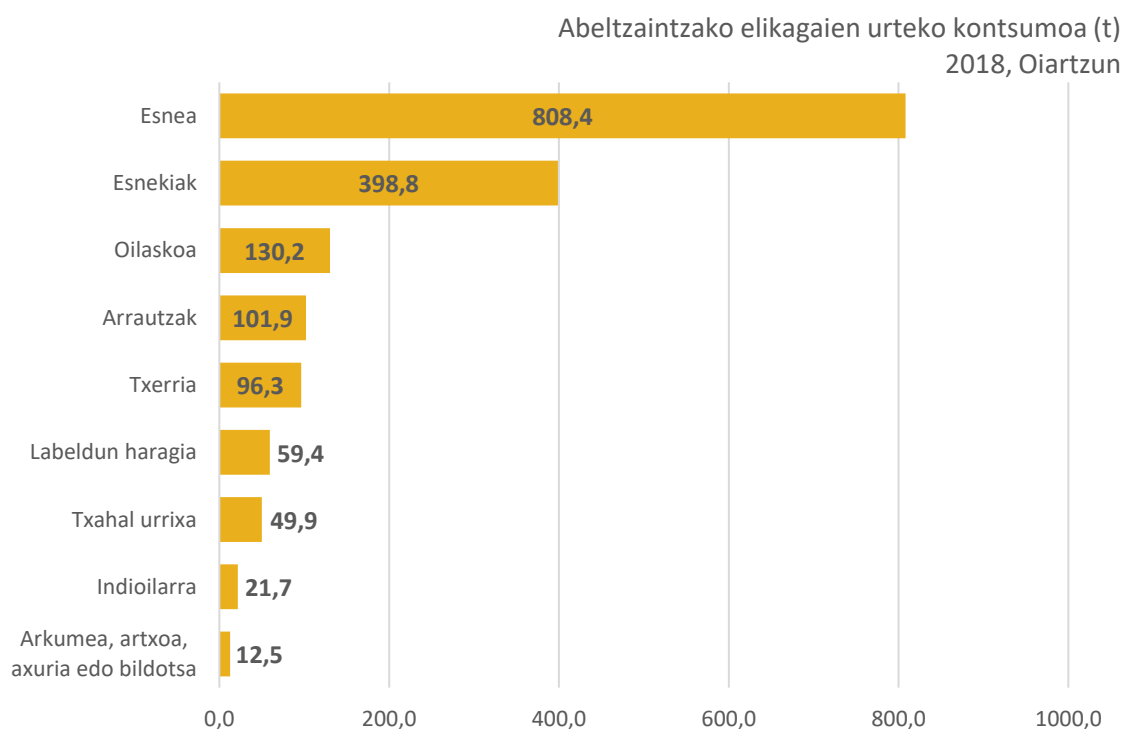


## 3.2.4. Frutagintzako elikagaien kontsumoa



Iturria: Espainiako Nekazaritza, Arrantza eta Elikadura Ministerioa eta INE. Elaborazio propioa.

## 3.2.5. Abeltzaintzako elikagaien kontsumoa

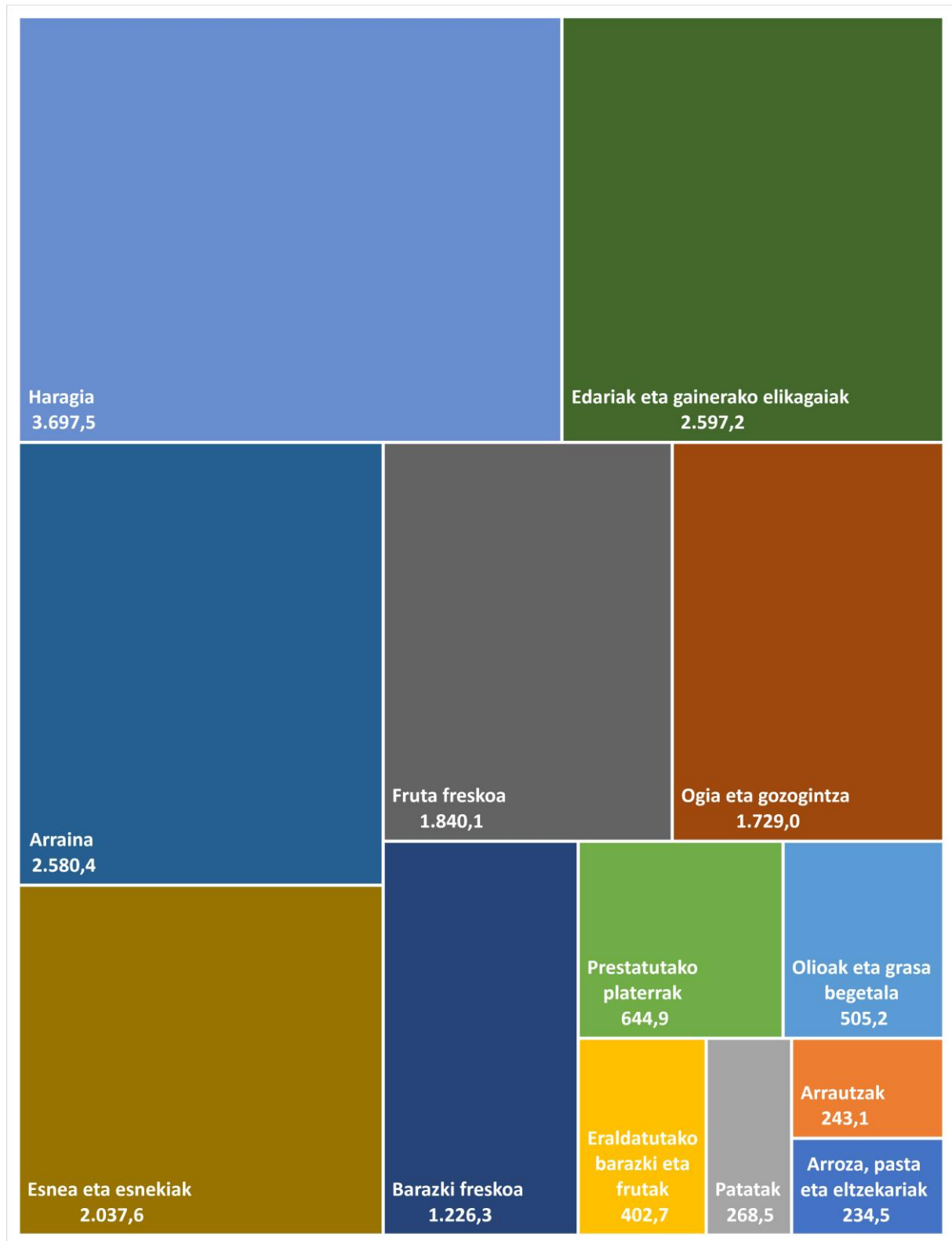


Iturria: Espainiako Nekazaritza, Arrantza eta Elikadura Ministerioa eta INE. Elaborazio propioa.

### 3.3. Elikagaien kontsumo gastua

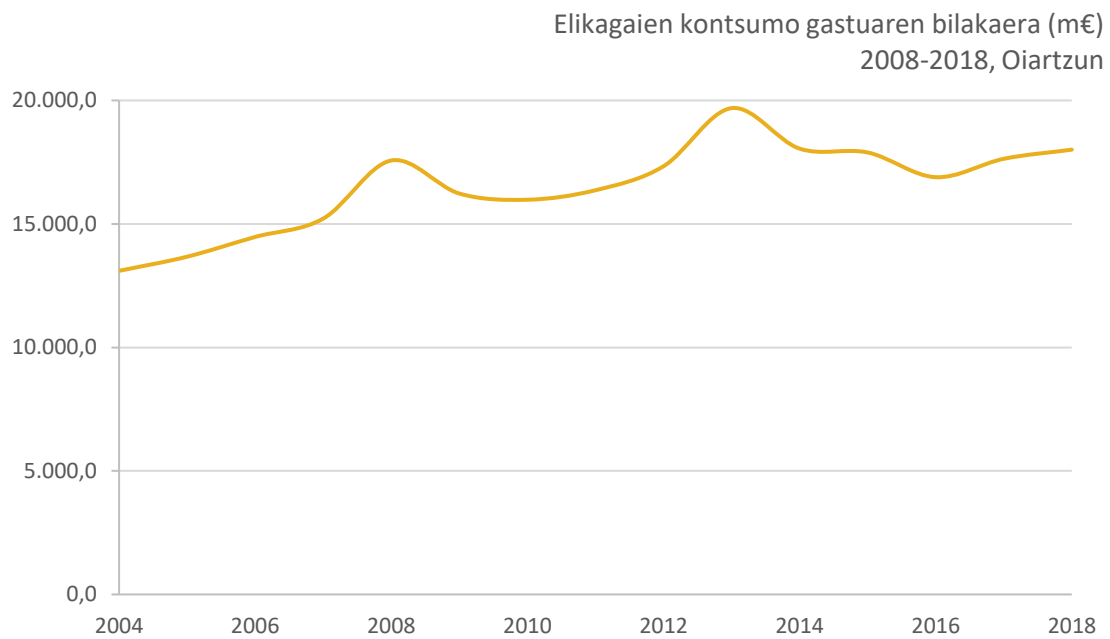
#### 3.3.1. Elikagai nagusien kontsumo gastua

Elikagai nagusien urteko gastua (m€)  
2018, Oiartzun



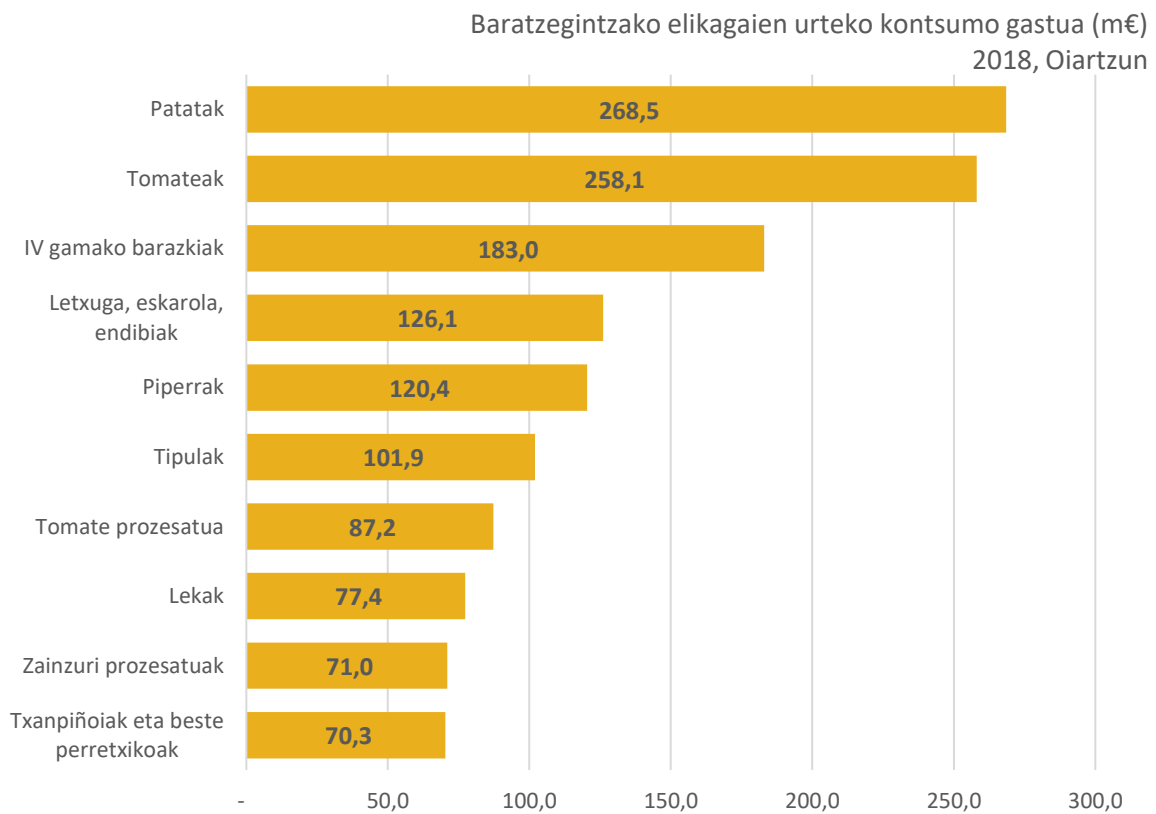
Iturria: Espainiako Nekazaritza, Arrantza eta Elikadura Ministerioa eta INE. Elaborazio propioa.

### 3.3.2. Elikagaien kontsumo gastuaren bilakaera



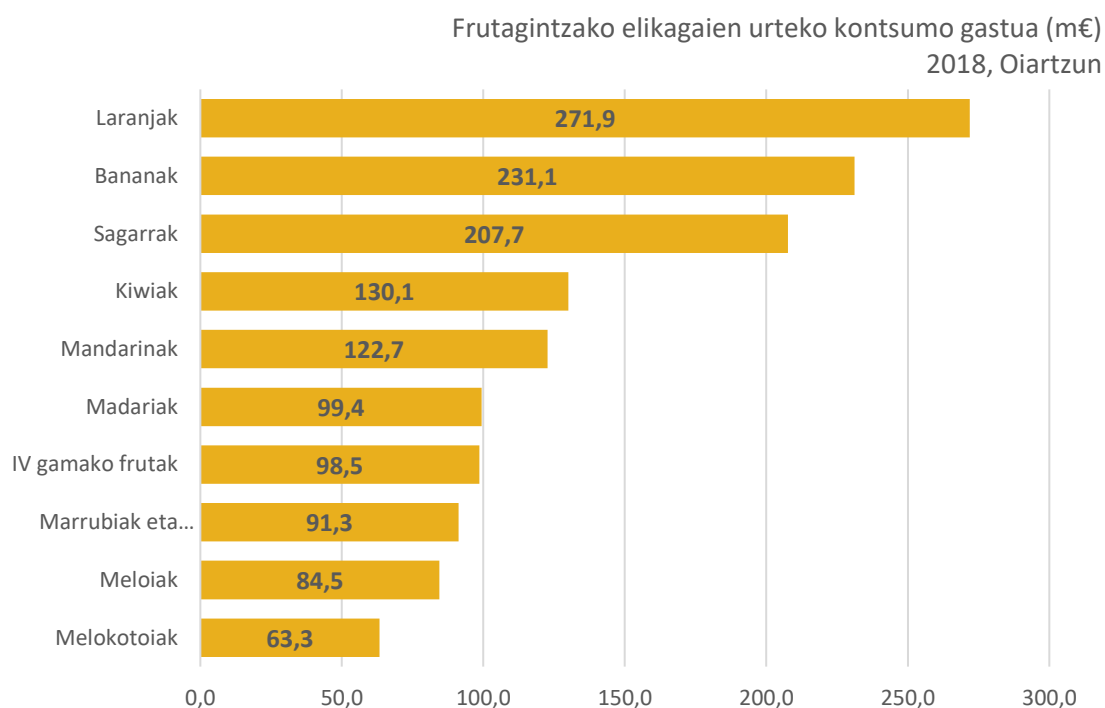
Iturria: Espainiako Nekazaritza, Arrantza eta Elikadura Ministerioa eta INE. Elaborazio propioa.

### 3.3.3. Baratzegintzako elikagaien kontsumo gastua



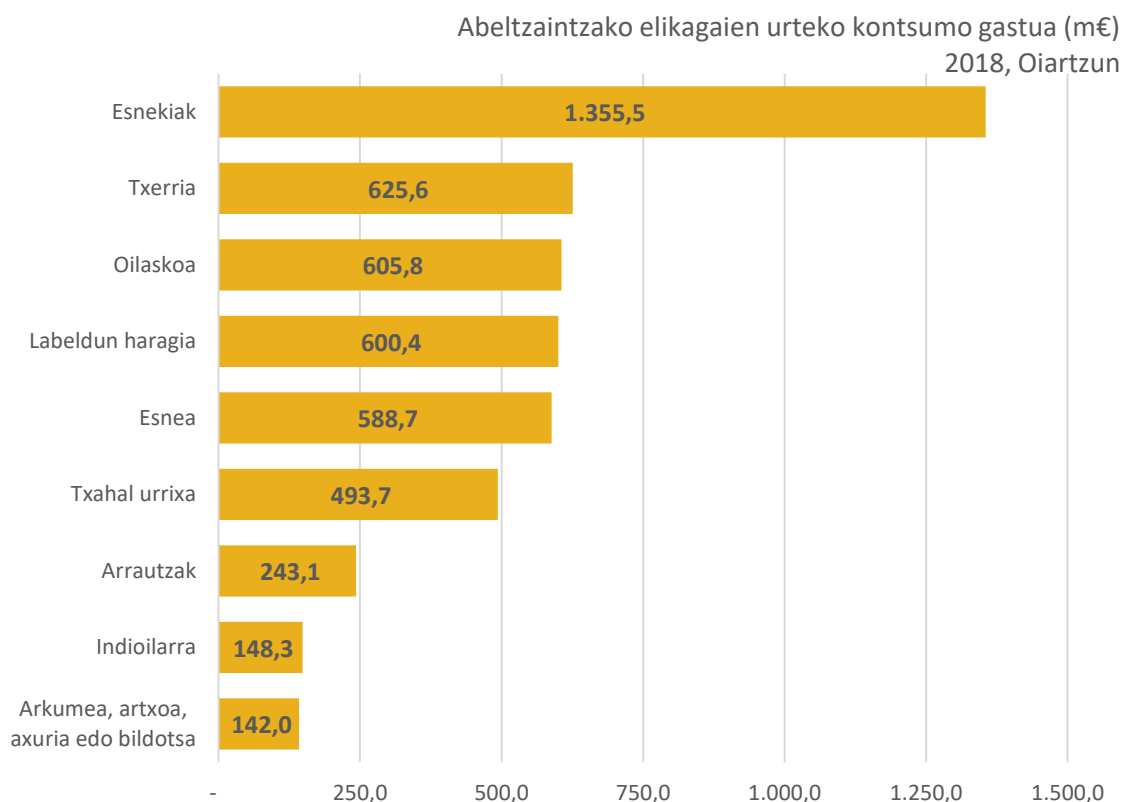
Iturria: Espainiako Nekazaritza, Arrantza eta Elikadura Ministerioa eta INE. Elaborazio propioa.

## 3.3.4. Frutagintzako elikagaien kontsumo gastua



Iturria: Espainiako Nekazaritza, Arrantza eta Elikadura Ministerioa eta INE. Elaborazio propioa.

## 3.3.5. Abeltzaintzako elikagaien kontsumo gastua



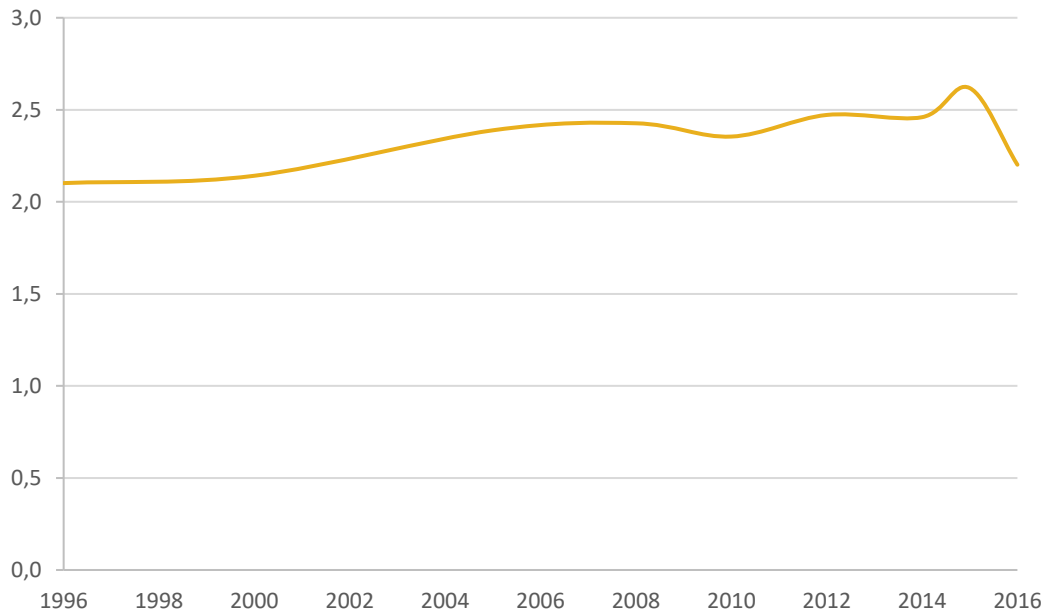
Iturria: Espainiako Nekazaritza, Arrantza eta Elikadura Ministerioa eta INE. Elaborazio propioa.

## **4. LEHEN SEKTOREA DATUTAN**

## 4.1. Lehen sektorearen negozio-zifra

### 4.1.1. Lehen sektorearen ondasun sorrera

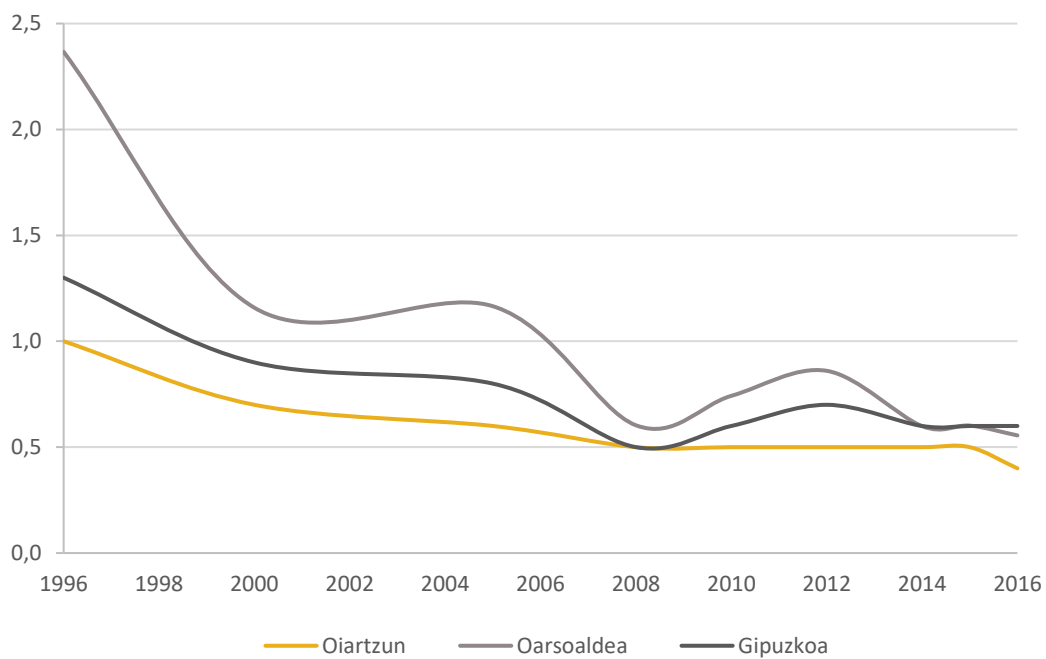
Lehen sektorearen ondasun sorreraren bilakaera (M€)  
1996-2016, Oiartzun



Iturria: Eustat.

### 4.1.2. Lehen sektorearen balio erantsi gordinaren bilakaera

Lehen sektorearen balio erantsi gordinaren bilakaera (%)  
1996-2016, Oiartzun eta bere testuingurua

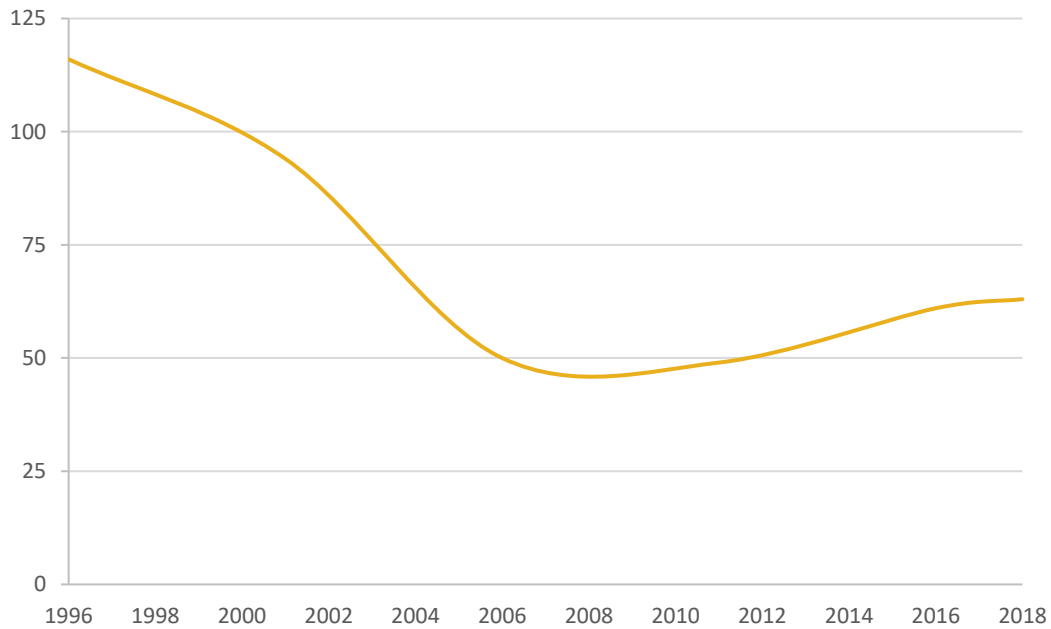


Iturria: Eustat.

## 4.2. Lehen sektorearen enplegu gaitasuna

### 4.2.1. Lehen sektoreko langileen bilakaera

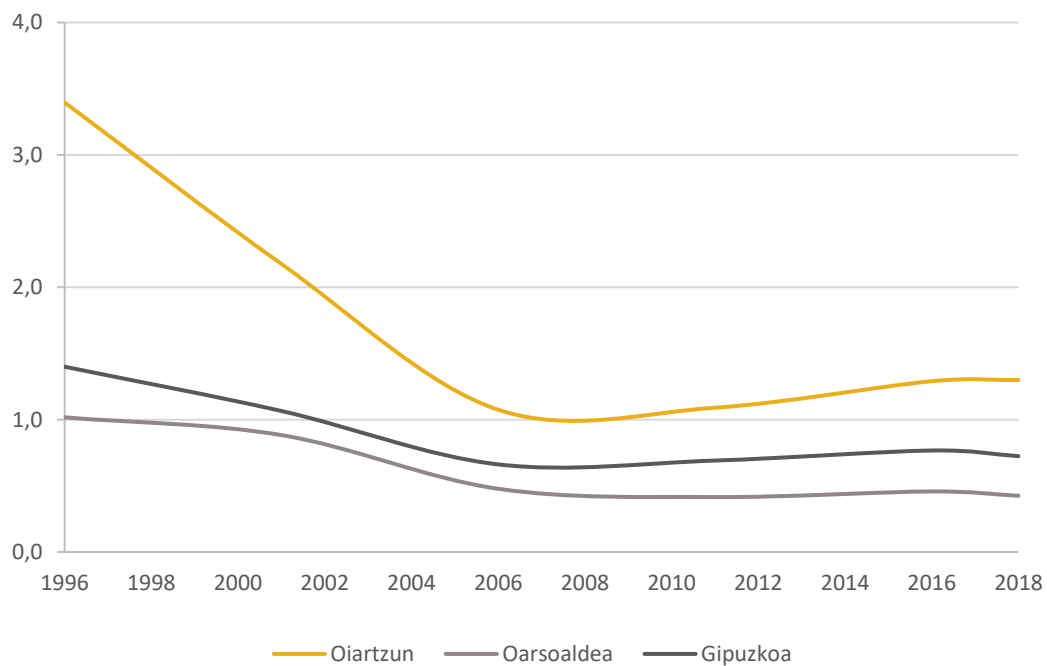
Lehen sektoreko langileen bilakaera (kop.)  
1996-2018, Oiartzun



Iturria: Eustat.

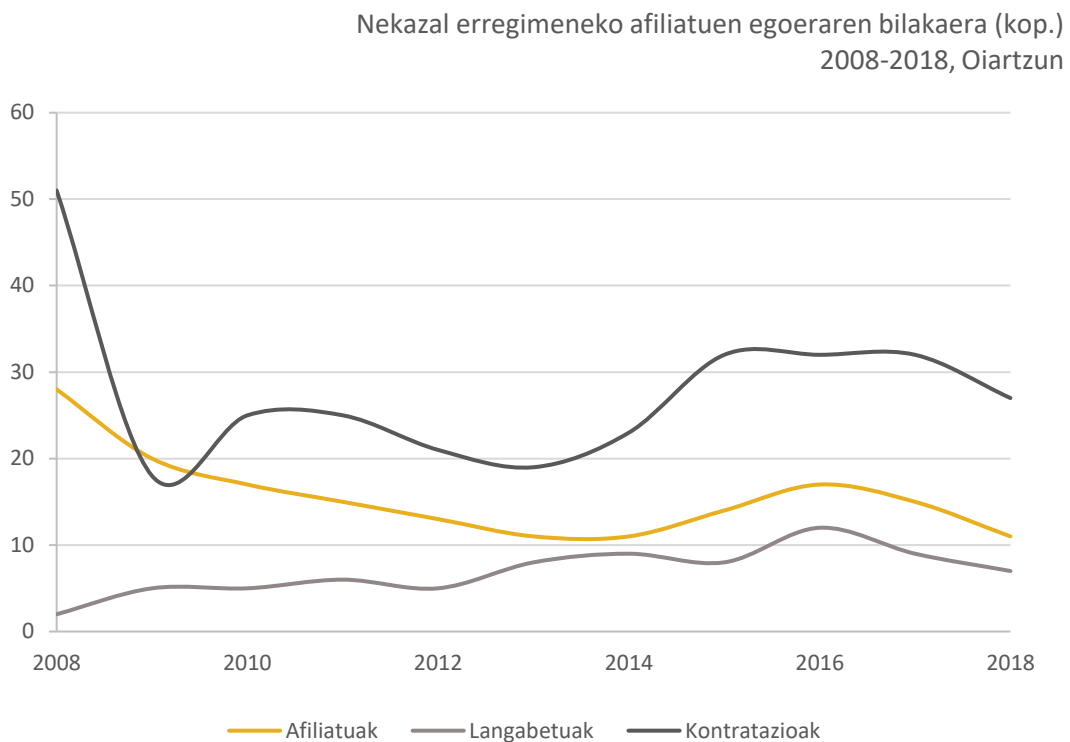
### 4.2.2. Lehen sektoreko landunen pisu erlatiboaren bilakaera

Lehen sektoreko landunen pisu erlatiboaren bilakaera (%)  
1996-2018, Oiartzun eta bere testuingurua

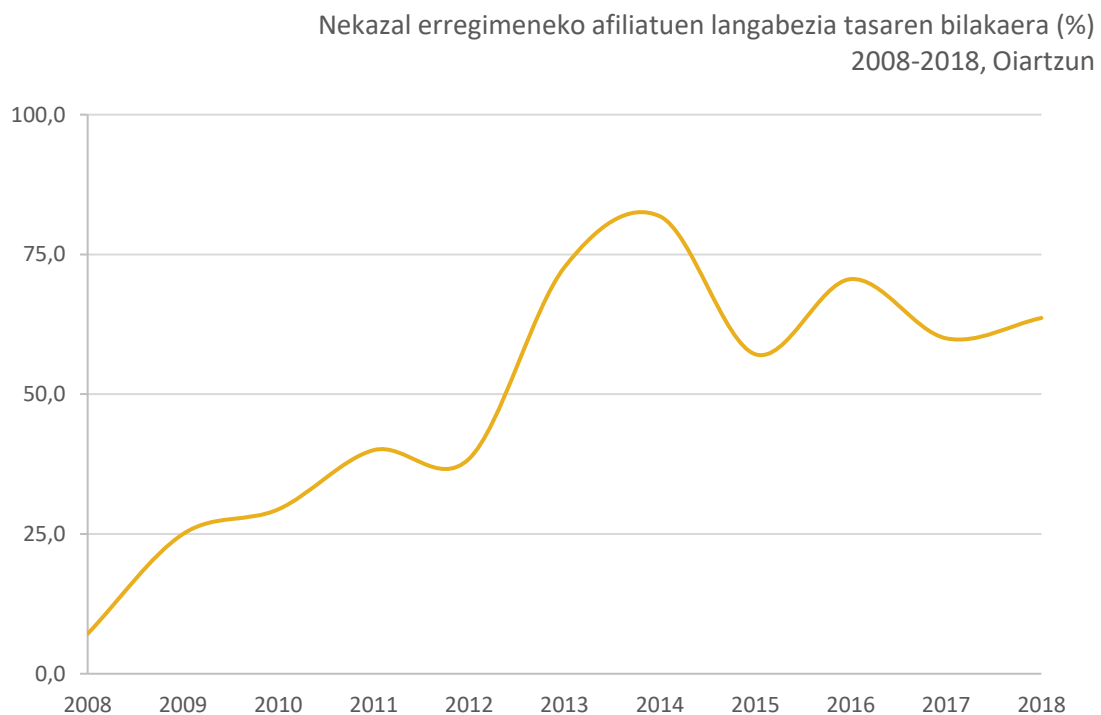


Iturria: Eustat.

#### 4.2.3. Nekazal erregimeneko afiliatuen egoeraren bilakaera



#### 4.2.4. Nekazal erregimeneko afiliatuen langabezia tasaren bilakaera

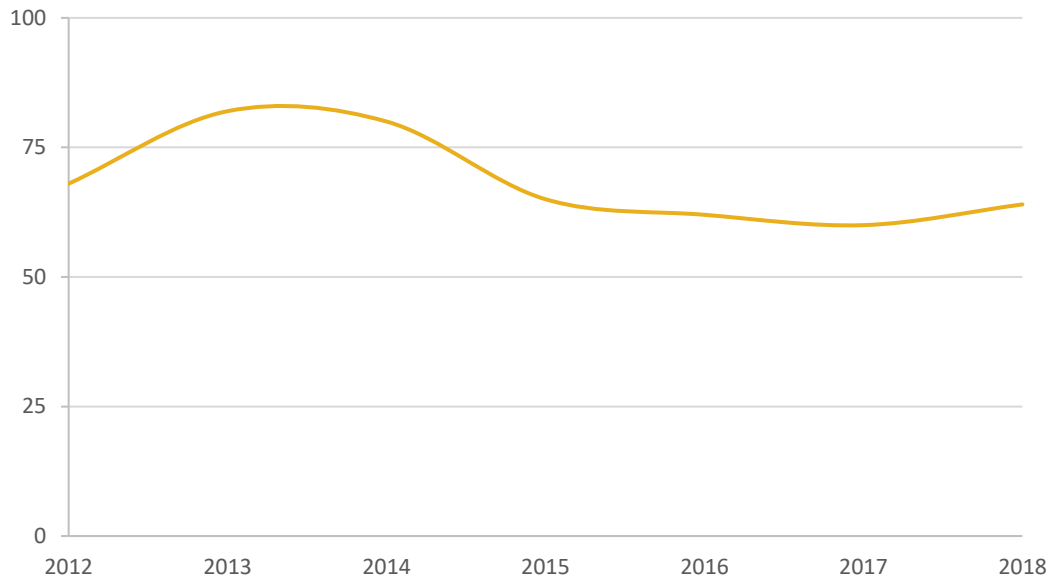




### 4.3. Lehen sektorearen ehun ekonomikoa

#### 4.3.1. Establezimenduen bilakaera

Lehen sektoreko establezimenduen bilakaera (kop.)  
2012-2018, Oiartzun



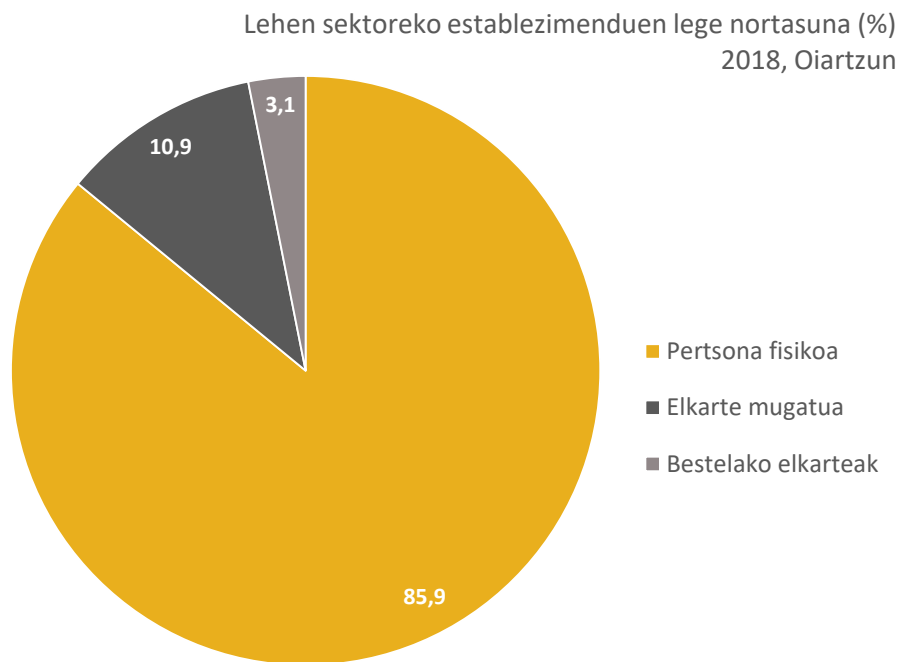
Iturria: Eustat.

#### 4.3.2. Establezimendu motak

Lehen sektoreko establezimenduak motaren arabera (kop.) 2018, Oiartzun		
Establezimendu adarra	Establezimendu mota	Kopurua
Nekazaritza, abeltzaintza, ehiza eta horiekin zerikusia duten zerbitzuak	Barazkien, sustraien eta tuberkuluen laborantza	3
	Iraunkorrek ez diren beste laborantza batzuk	1
	Mahatsondoen laborantza	1
	Behi-azienden ustiaketa esnea ekoizteko	3
	Beste ganaduaren eta bufaloren ustiaketa	4
	Zaldien eta haien moduko ustiaketa	2
	Ardi- eta ahuntz-azienden ustiaketa	16
	Txerri-azienden ustiaketa	1
	Hegazti-hazkuntza	1
	Beste azienda batzuen ustiaketa	8
	Nekazal ustiaketa abelazkuntzako ustiakekin konbinatuta	12
	Nekazaritzari laguntzeko jarduerak	6
	Ugalketarako hazien tratamendua	1
	Basogintza eta baso ustiaketa	Zuraren ustiapena
Basogintzarako laguntza-zerbitzuak		1
<b>OROTRARA</b>		<b>64</b>

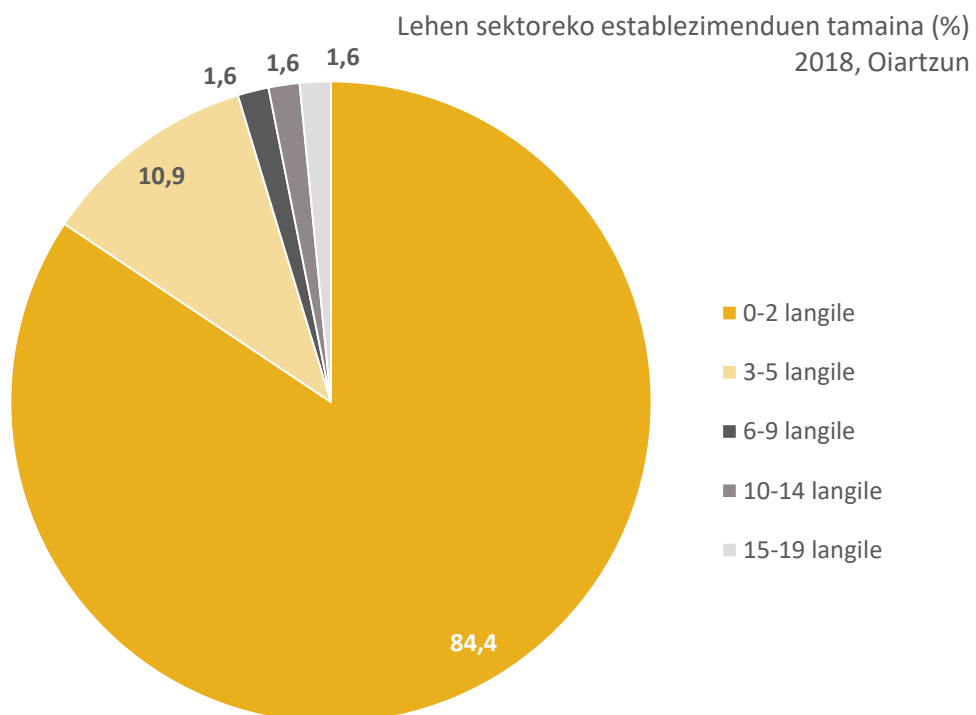
Iturria: Eustat.

#### 4.3.3. Establezimenduen lege nortasuna



Iturria: Eustat.

#### 4.3.4. Establezimenduen tamaina

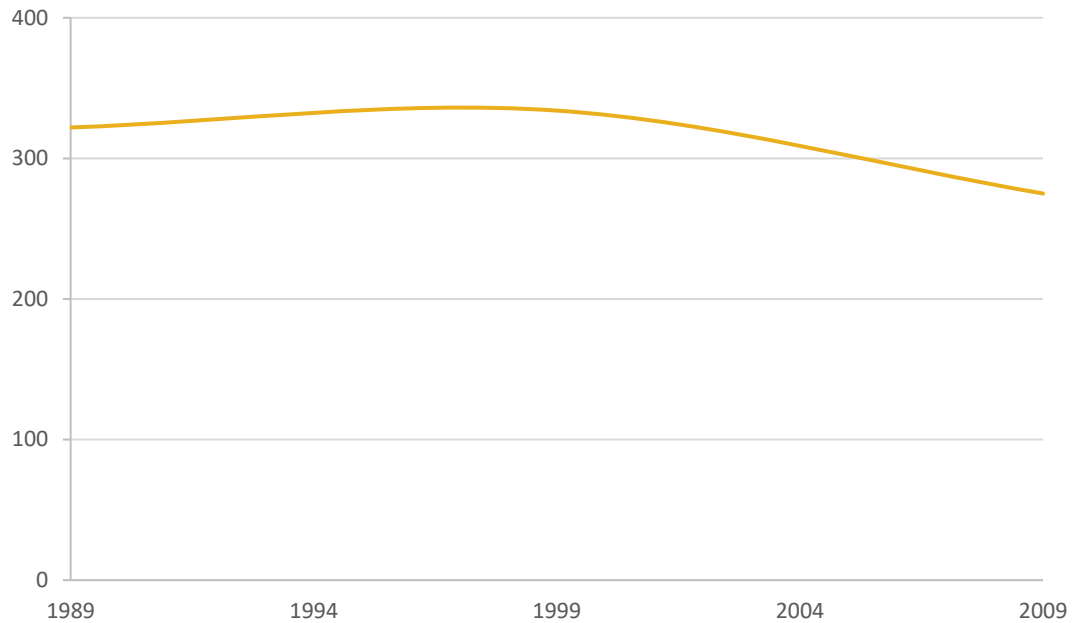


Iturria: Eustat.

## 4.4. Laborantza ustiategiak

### 4.4.1. Laborantza ustiategien bilakaera

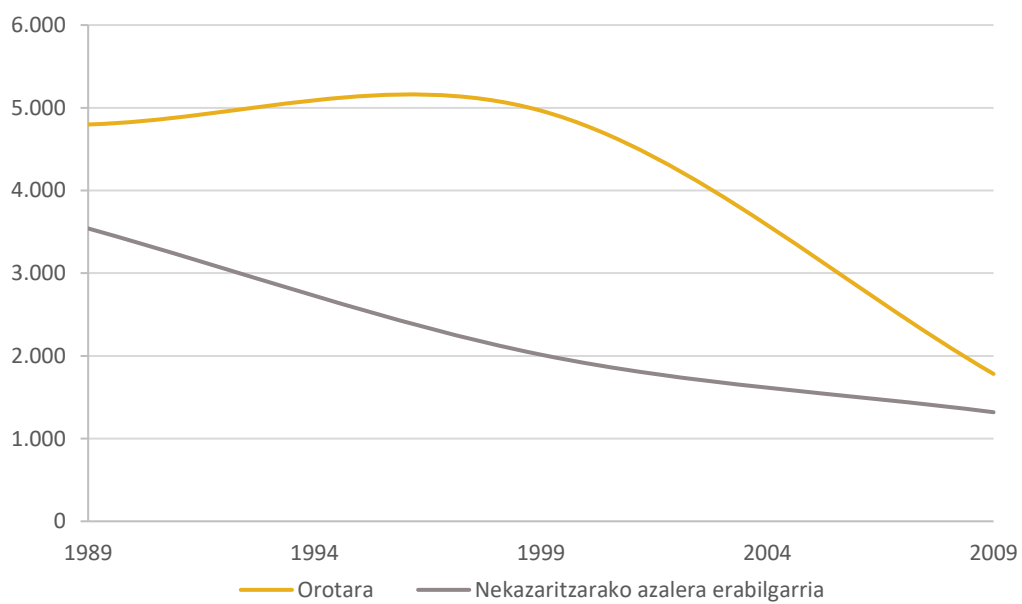
Laborantza ustiategien bilakaera (kop.)  
1989-2009, Oiartzun



Iturria: Eustat.

### 4.4.2. Laborantza ustiategien lurren bilakaera

Nekazal ustiategien lurrak (ha)  
2009-2009, Oiartzun



Iturria: Eustat.

## 4.4.3. Egungo ustategien informazioa orokorra

Egungo ustategien informazio orokorra 2019, Oiartzun			
Auzoa	Ustategiak (kop.)	Azalera (ha)	Nekazaritza lan unitateak (ULU)
Altzibar-Karrika	95	268,1	19,3
Arditurri	1	2,1	0,3
Arragua	33	30,4	6,2
Elizalde	31	21,5	4,7
Ergoien	216	607,4	38,3
Gurutze	0	0,0	0,0
Iturriotz	129	268,8	19,6
Ugaldetxo	66	126,1	11,6
<b>OIARTZUN</b>	<b>571</b>	<b>1.324,5</b>	<b>100,0</b>

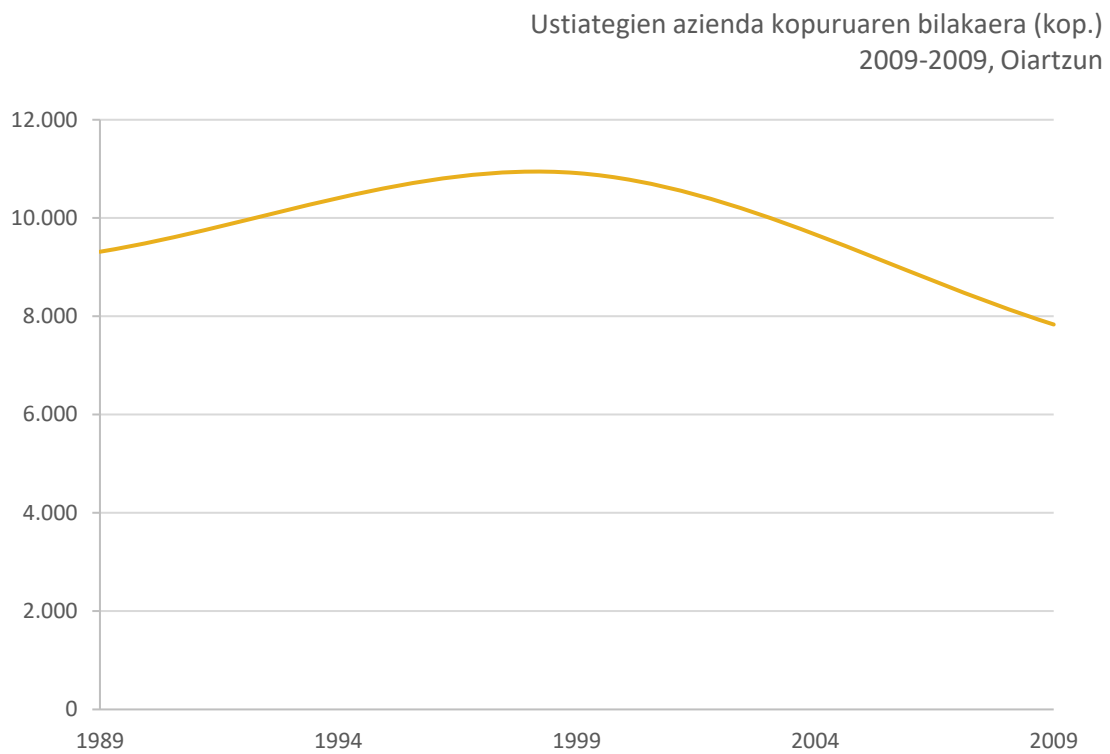
Iturria: Gipuzkoako Foru Aldundia.

## 4.4.4. Egungo ustategien azalera

Egungo ustategien azalera (ha) 2019, Oiartzun							
Auzoa	Bazkak	Barazkiak	Lore eta apaingarriak	Fruta- arbolak	Besteak	Sastraka eta ez- emankorrak	OROTARA
Altzibar-Karrika	235,7	3,2	0,0	20,0	1,6	7,6	268,1
Arditurri	1,4	0,0	0,0	0,1	0,4	0,2	2,1
Arragua	23,0	1,9	0,0	4,8	0,1	0,7	30,4
Elizalde	16,6	1,1	0,0	0,7	0,6	2,6	21,5
Ergoien	541,9	3,1	0,8	48,1	1,1	12,4	607,4
Gurutze	0,0	0,0	0,0	0,0	0,0	0,0	0,0
Iturriotz	241,3	2,6	0,0	19,1	1,4	4,4	268,8
Ugaldetxo	110,5	1,6	0,0	9,8	0,0	4,2	126,1
<b>OIARTZUN</b>	<b>1.170,3</b>	<b>13,5</b>	<b>0,8</b>	<b>102,5</b>	<b>5,2</b>	<b>32,1</b>	<b>1.324,5</b>

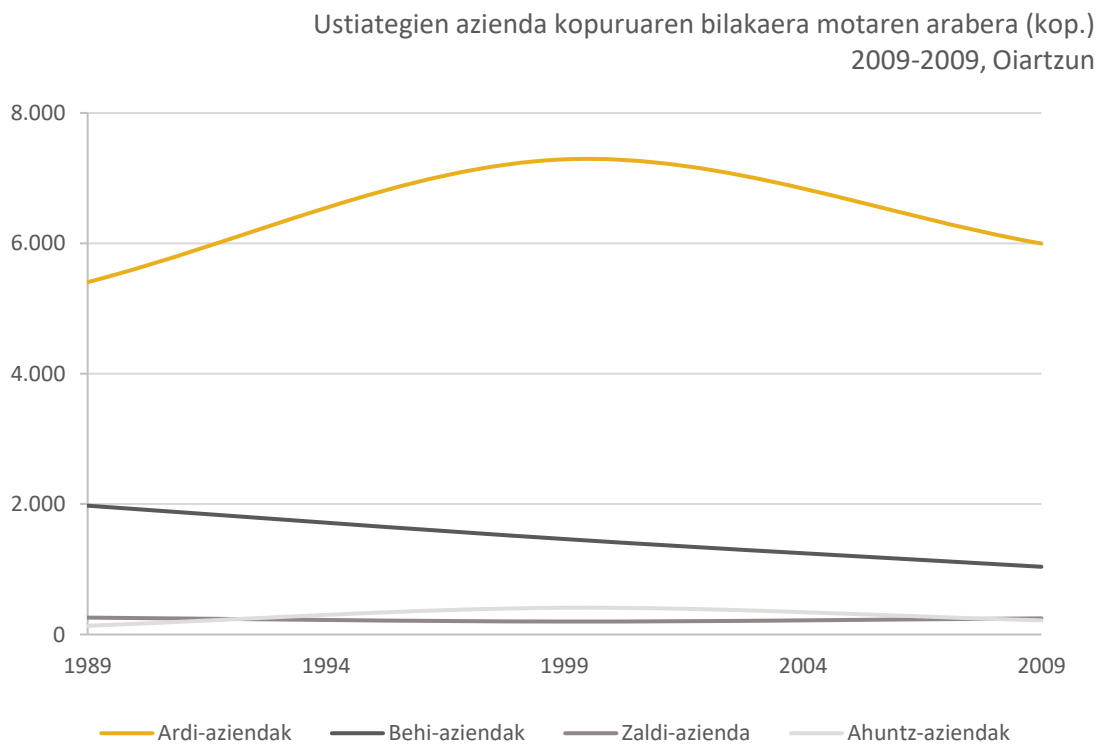
Iturria: Gipuzkoako Foru Aldundia.

#### 4.4.5. Ustategien azienda kopuruaren bilakaera



Iturria: Eustat.

#### 4.4.6. Ustategien azienda kopuruaren bilakaera motaren arabera



Iturria: Eustat.

## 4.4.7. Egungo ustiategien azienda kopurua

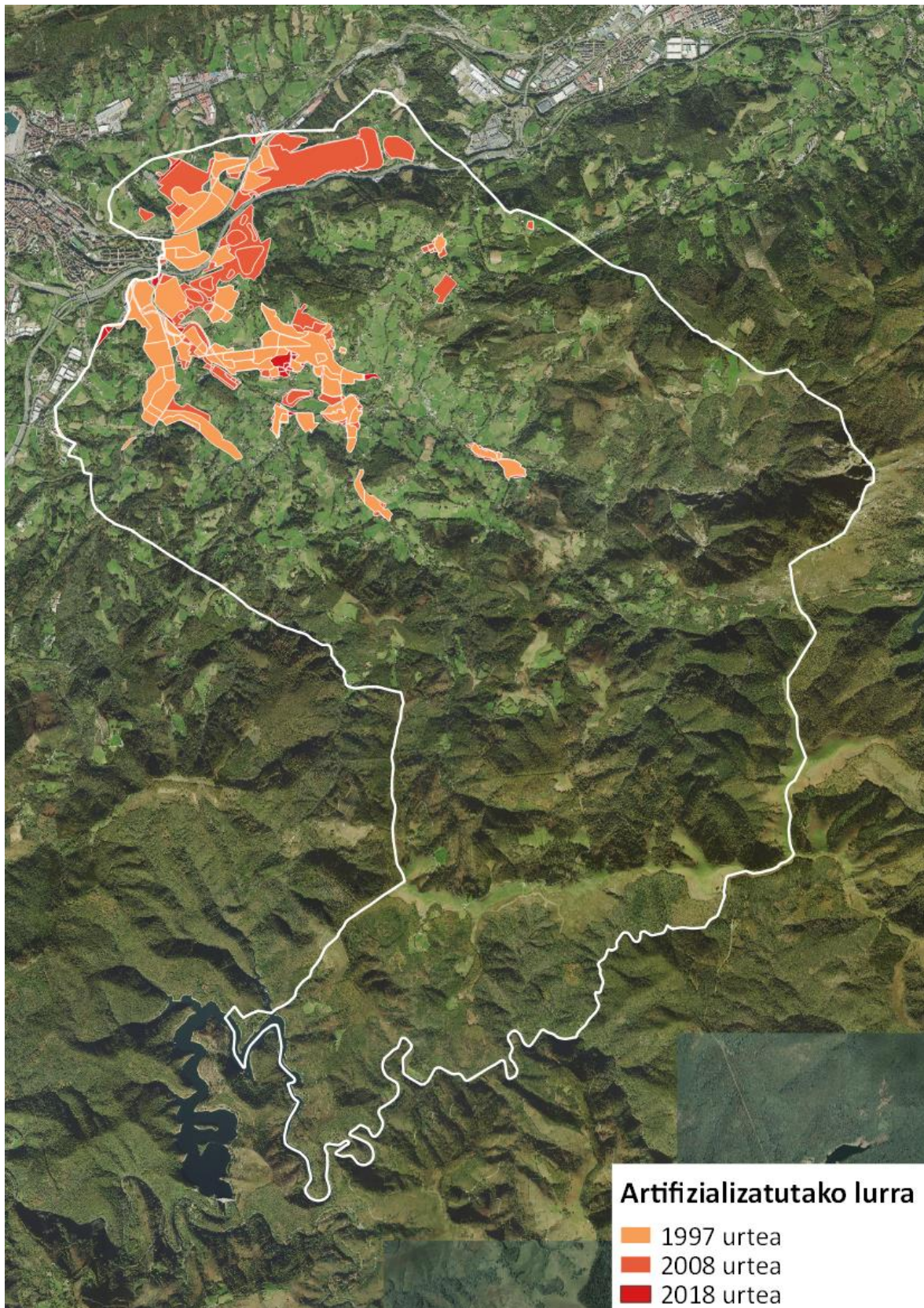
Ustiategien azienda kopurua (kop.) 2019, Oiartzun					
Auzoa	Ardi-aziendak	Behi-aziendak	Zaldi-aziendak	Ahutz-aziendak	OROTARA
Altzibar-Karrika	960	111	85	39	1.195
Arditurri	-	-	4	-	4
Arragua	146	20	48	22	236
Elizalde	28	6	38	6	78
Ergoien	1.903	428	175	92	2.598
Iturriotz	1.288	181	56	75	1.600
Ugaldetxo	281	190	52	76	599
<b>OIARTZUN</b>	<b>4.606</b>	<b>936</b>	<b>458</b>	<b>310</b>	<b>6.310</b>

Iturria: Gipuzkoako Foru Aldundia.

## **5. LURRAREN ERABILERA**

## 5.1. Lurraren erabileraren bilakaera

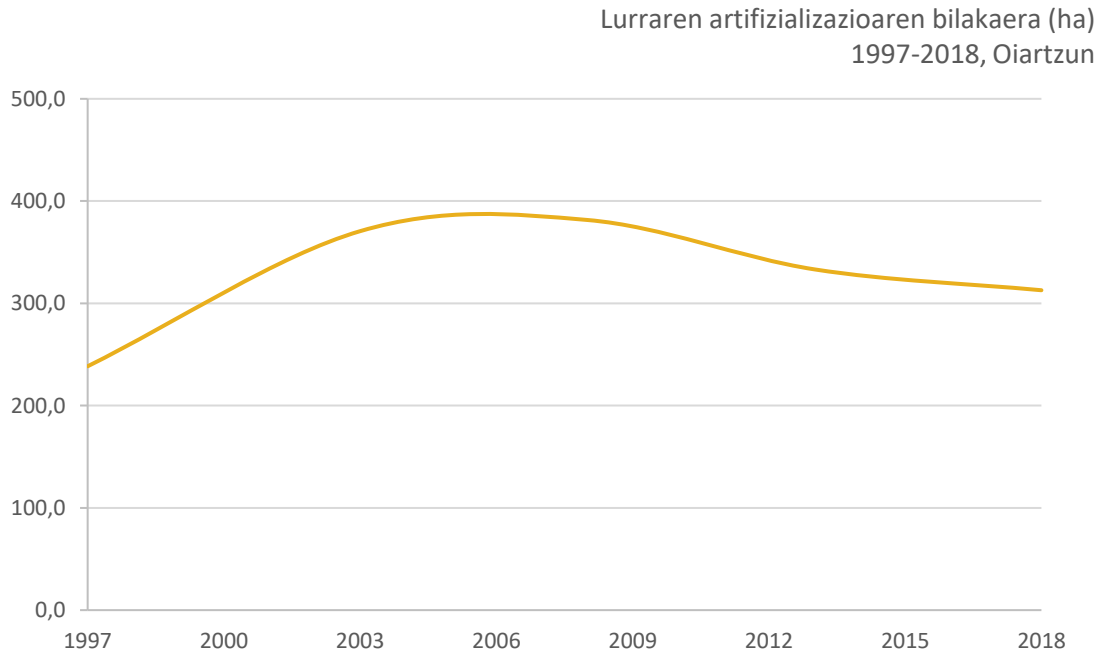
### 5.1.1. Artifizializatutako lurraren mapa



Iturria: Eusko Jaurlaritza.



### 5.1.2. Artifizializatutako lurraren bilakaera



Iturria: Eusko Jaurlaritza.

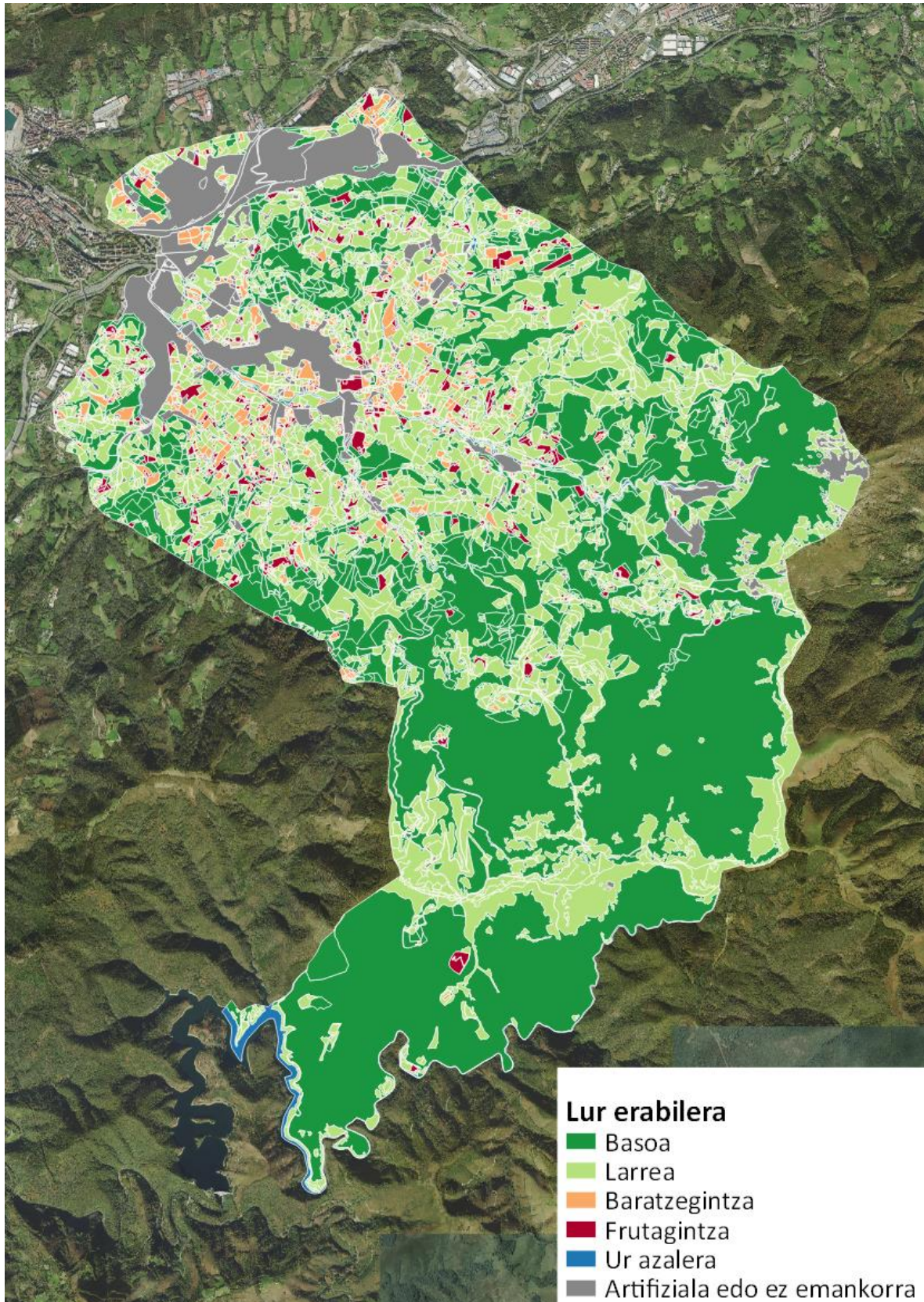
### 5.1.3. Artifizializatutako lurraren azalera

Lurraren artifizializazioaren bilakaera (ha) 1997-2018, Oiartzun						
Urtea	Egoitzarako	Ekonomia-jardueretarako	Ekipamenduak	Oinarrizko azpiegiturak	Gune libreak	OROTARA
1997	99,9	105,5	26,0	0,3	6,7	238,5
2003	90,0	168,0	26,1	0,3	86,3	370,6
2008	98,8	167,4	42,3	7,1	65,9	381,5
2013	95,0	164,3	34,2	7,1	32,7	333,2
2018	102,0	156,9	18,6	6,4	29,0	312,8

Iturria: Eusko Jaurlaritza.

## 5.2. Lurraren gaur egungo erabilera

### 5.2.1. Lurraren erabileraren mapa



Iturria: Espainiako Nekazaritza, Arrantza eta Elikadura Ministerioa.

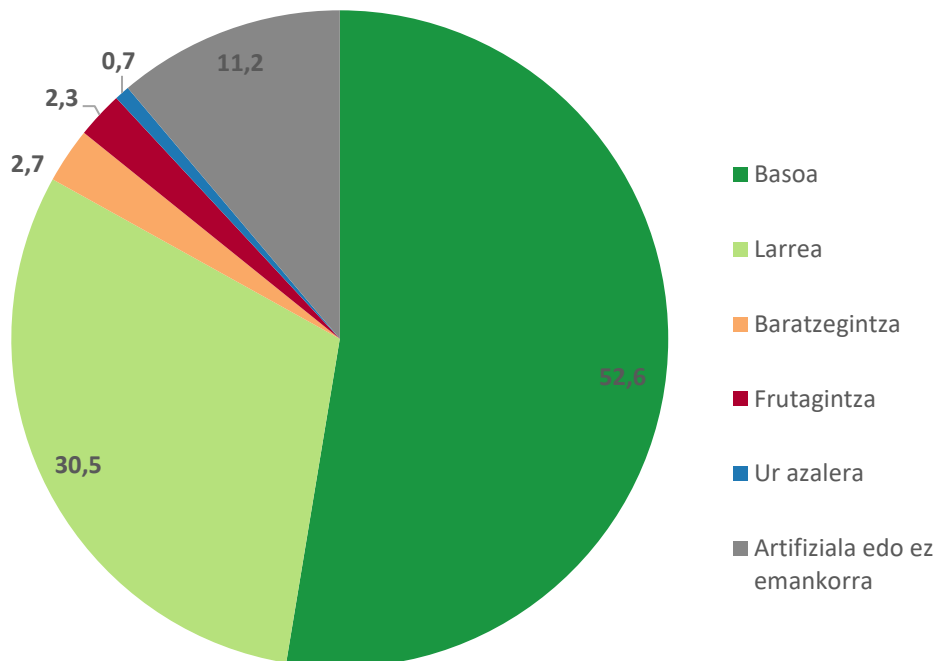
## 5.2.2. Lurraren erabileraren azalera

Lurraren erabileraren azalera (ha) 2019, Oiartzun		
Erabilera nagusia	Erabilera zehatza	Azalera
Basoa	Basoa	3.140,0
Larrea	Arboladun larrea	69,2
	Larrea	999,0
	Zuhaizka-erako larrea	749,7
Frutagintza	Fruta-arbolak	136,1
	Mahastiak	1,2
	Oskoldun fruta-arbolak	0,1
Baratzegintza	Lur goldagarria	159,8
	Negutegiak eta plastiko azpiko laboreak	2,7
Ur azalera	Ur korronte eta ur azalerak	44,1
Artifiziala edo ez emankorra	Bidea	94,4
	Eraikuntzak	1,9
	Hiri eremua	353,4
	Ez emankorra	216,9
<b>OIARTZUN</b>		<b>5.968,5</b>

Iturria: Espainiako Nekazaritza, Arrantza eta Elikadura Ministerioa.

## 5.2.3. Lurraren erabileraren banaketa

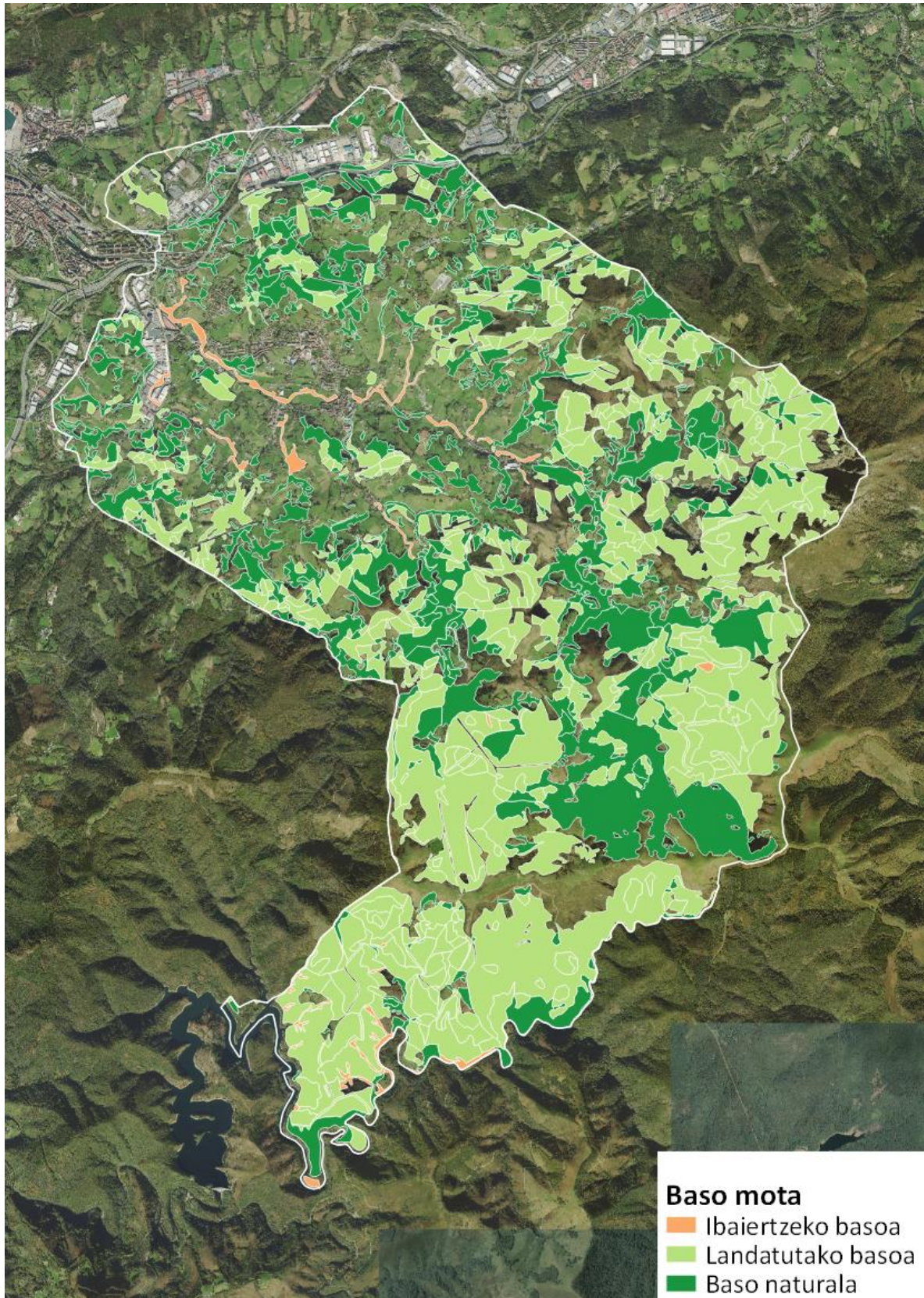
Lurraren gaur egungo erabilera (%)  
2019, Oiartzun



Iturria: Espainiako Nekazaritza, Arrantza eta Elikadura Ministerioa.

## 5.3. Basoaren egitura

### 5.3.1. Baso motaren mapa



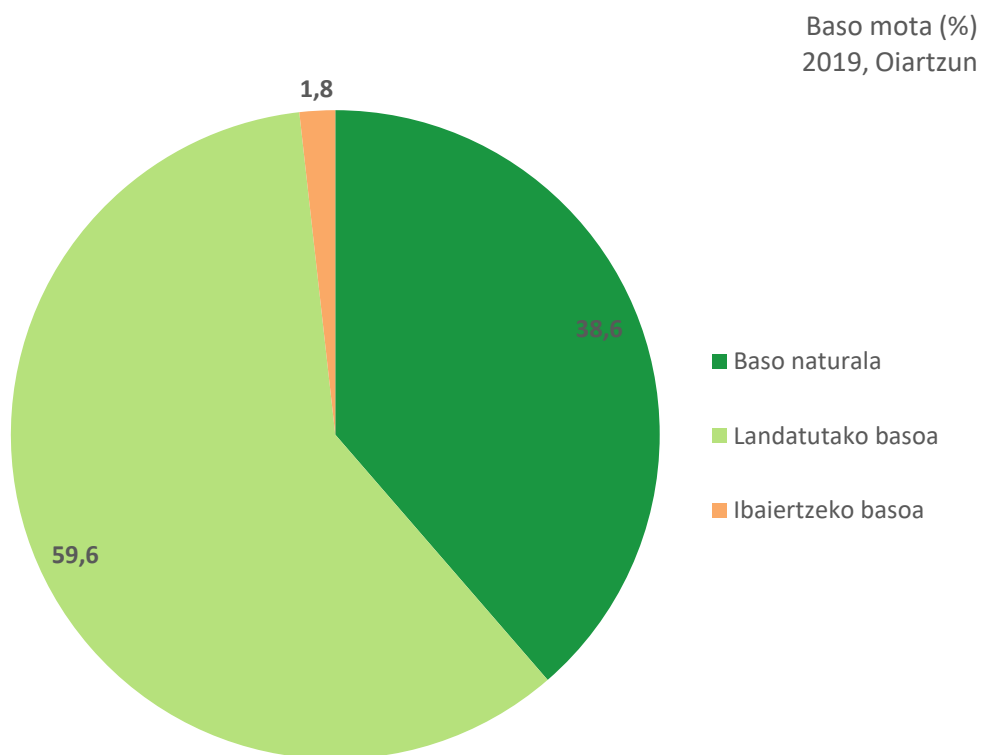
Iturria: Eusko Jaurlaritza.

### 5.3.2. Baso motaren azalera

Baso motaren azalera (ha) 2019, Oiartzun	
Baso mota	Azalera
Baso naturala	1.279,3
Landatutako basoa	1.972,6
Ibaiertzeko basoa	58,6
<b>OROTARA</b>	<b>3.310,6</b>

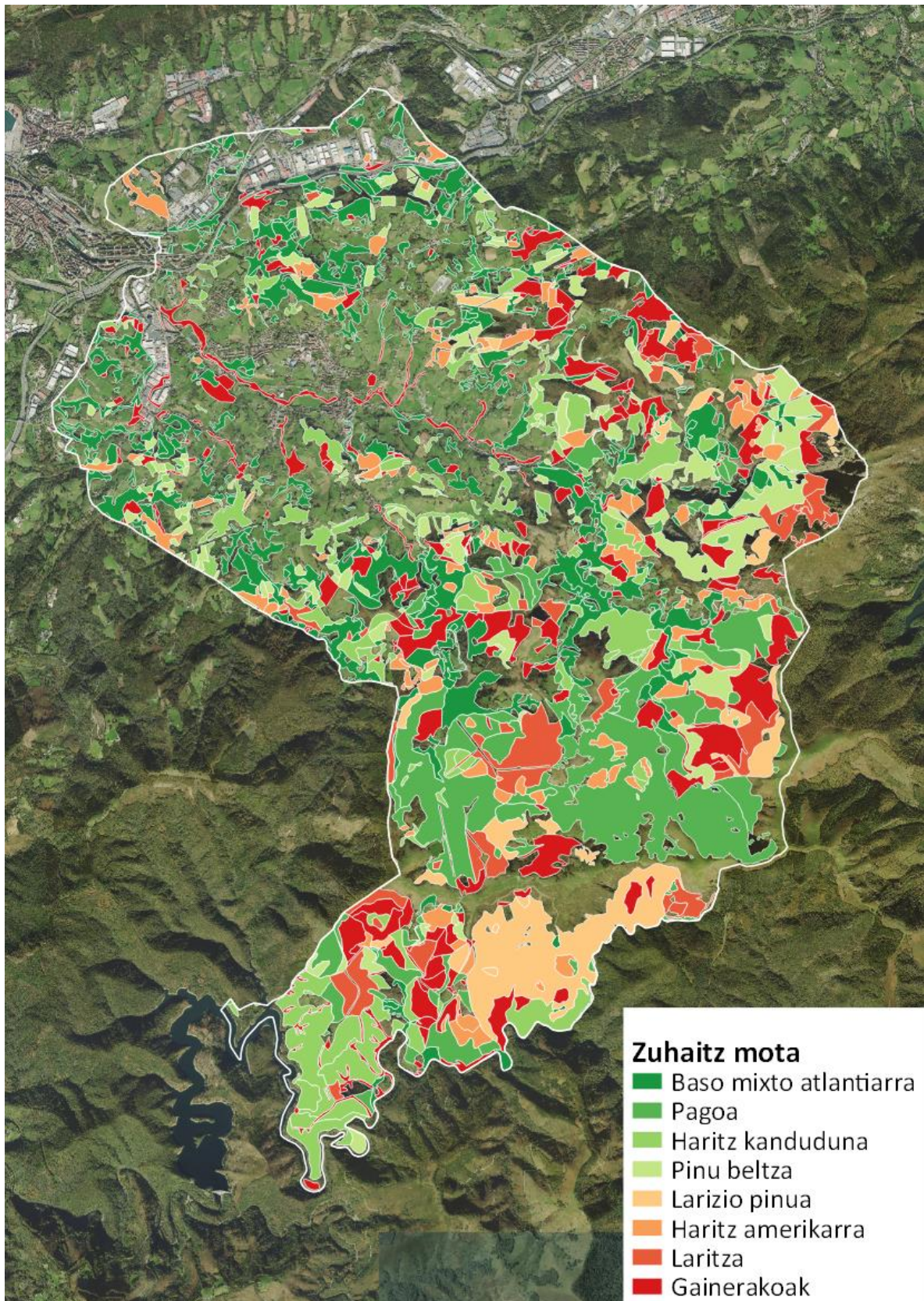
Iturria: Eusko Jaurlaritza.

### 5.3.3. Baso motaren banaketa



Iturria: Eusko Jaurlaritza.

### 5.3.4. Zuhaitz moten mapa



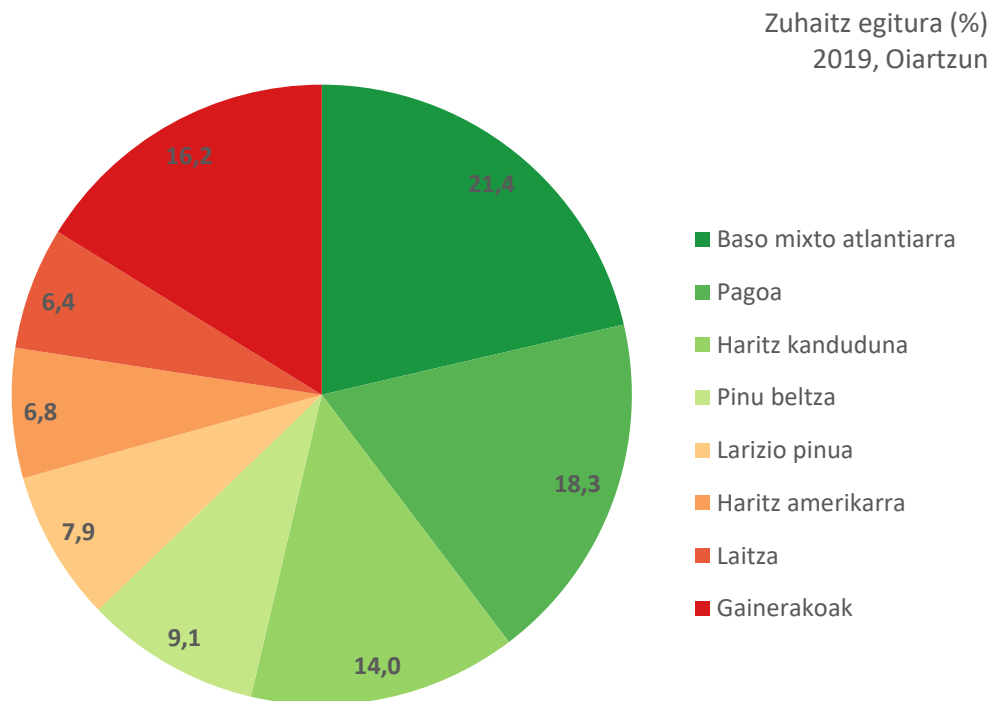
Iturria: Eusko Jaurlaritza.

5.3.5. Zuhaitz moten azalera

Zuhaitz moten azalera (ha) 2019, Oiartzun	
Zuhaitz mota	Azalera
Baso mixto atlantiarra	707,2
Pagoa	606,7
Haritz kanduduna	462,9
Pinu beltza	302,3
Larizio pinua	260,2
Haritz amerikarra	224,0
Laritzza	211,1
Gainerakoak	536,2
<b>OROTARA</b>	<b>3.310,6</b>

Iturria: Eusko Jaurlaritza.

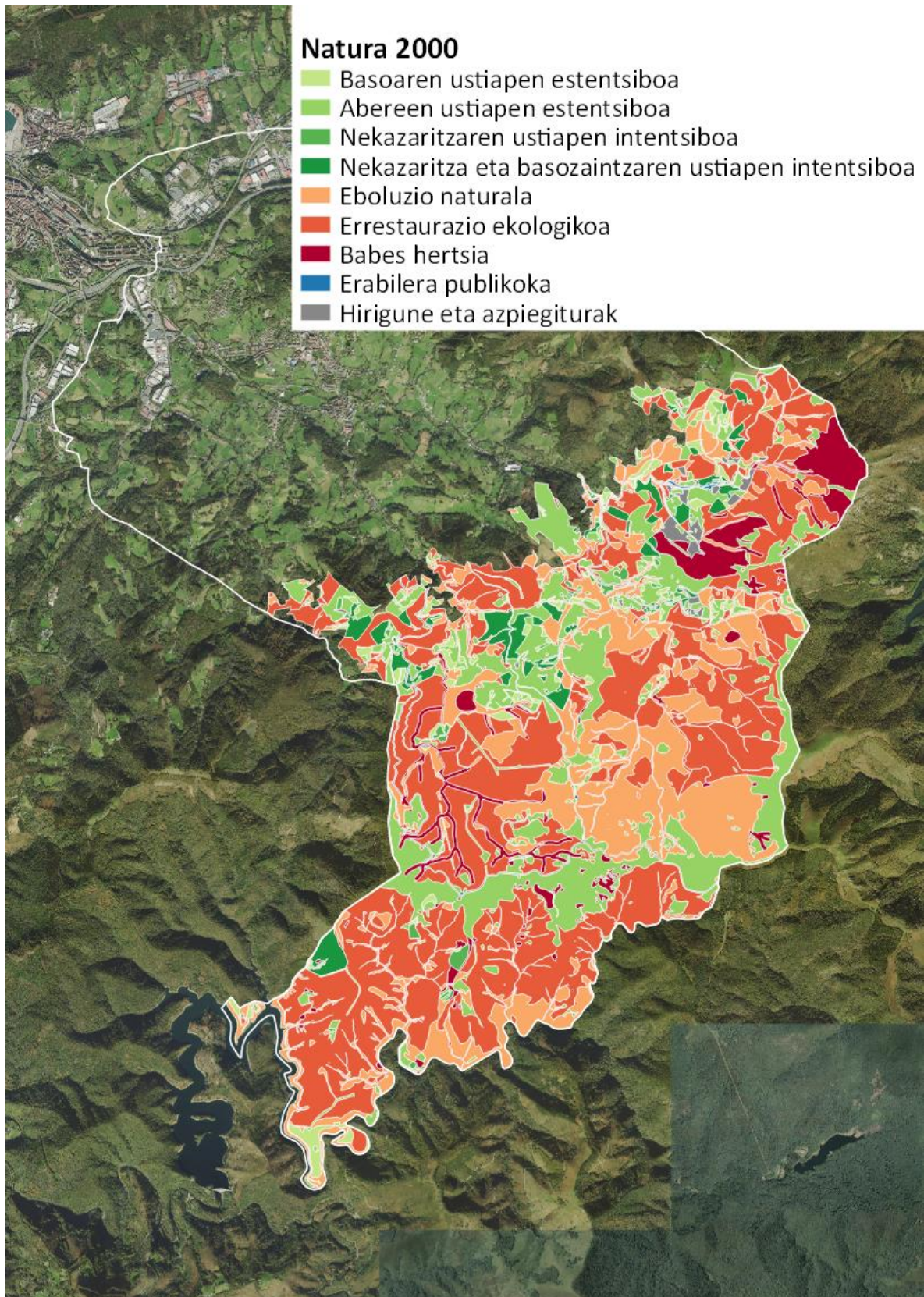
5.3.6. Zuhaitz moten banaketa



Iturria: Eusko Jaurlaritza.

## 5.4. Aiako Harria parke naturala

### 5.4.1. Aiako Harria parke naturalaren mapa



Iturria: Eusko Jaurlaritza.

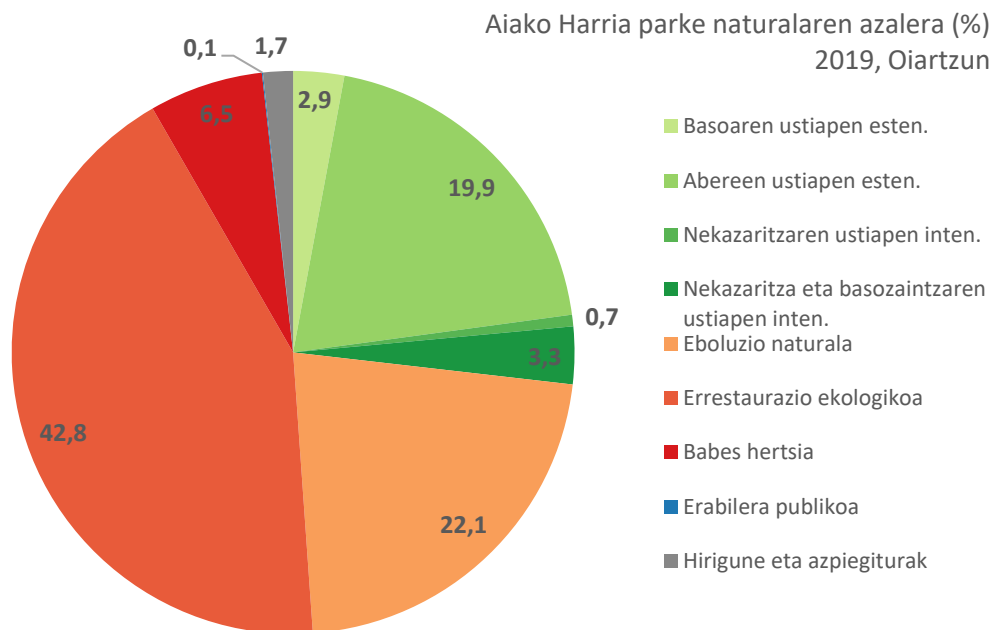


#### 5.4.2. Aiako Harria parke naturalaren azalera

Aiako Harria parke naturalaren azalera (ha) 2019, Oiartzun	
Erabilera	Azalera (ha)
Basoaren ustiapen estentsiboa	88,9
Abereen ustiapen estentsiboa	605,6
Nekazaritzaren ustiapen intentsiboa	20,2
Nekazaritza eta basozaintzaren ustiapen intentsiboa	100,1
Eboluzio naturala	670,2
Errestaurazio ekologikoa	1.300,2
Babes hertsia	198,9
Erabilera publikoa	1,8
Hirigune eta azpiegiturak	52,0
<b>OROTARA</b>	<b>3.037,8</b>

Iturria: Eusko Jaurlaritza.

#### 5.4.3. Aiako Harria parke naturalaren banaketa

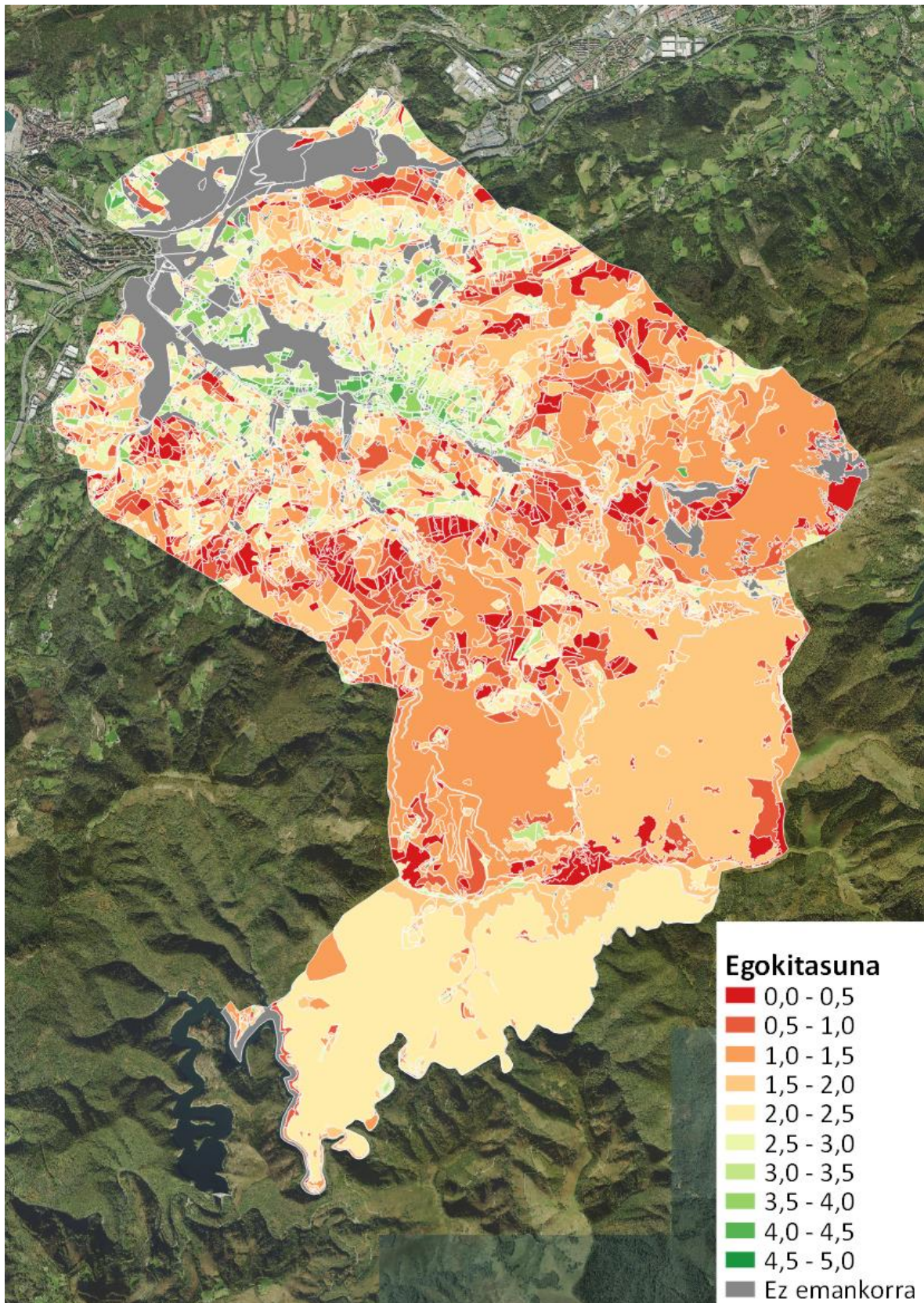


Iturria: Eusko Jaurlaritza.

**6. ELIKAGAIEN  
EKOIZPENERAKO LURREN  
EGOKITASUNA**

## 6.1. Baratzezaintzarako lurren egokitasuna

### 6.1.1. Baratzezaintzarako esparruen mapa



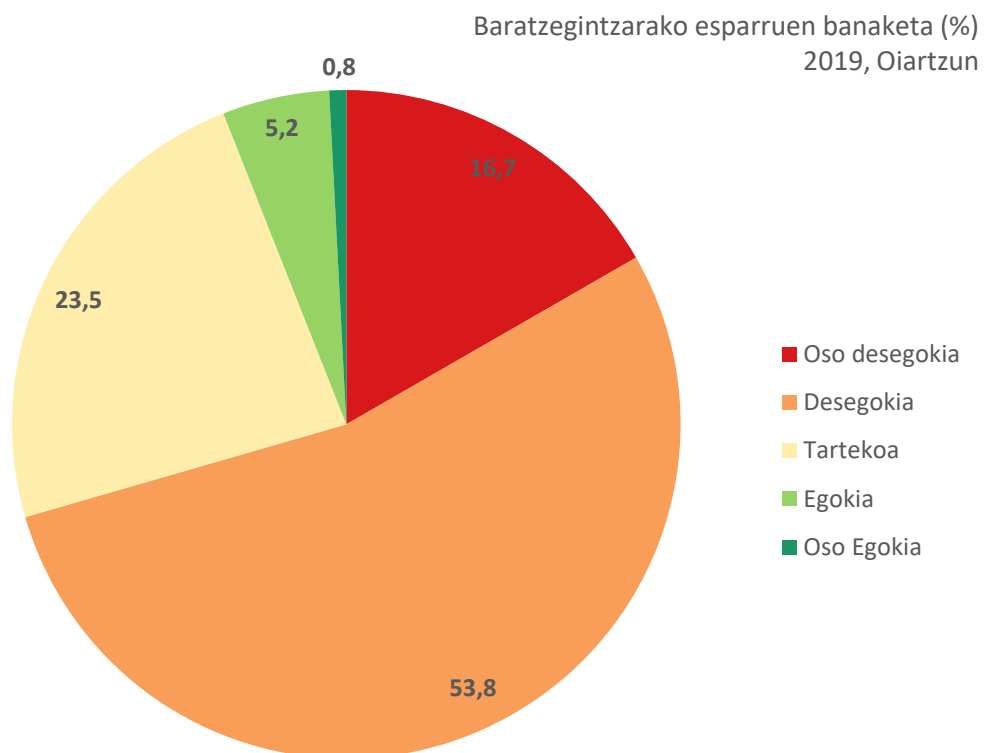
Iturria: Elaborazio propioa.

### 6.1.2. Baratzegintzarako esparruen azalera

Baratzegintzarako esparruen azalera 2019, Oiartzun		
Egokitasuna	Esparruak (kop.)	Azalera (ha)
Oso desegokia	1.318	877,5
Desegokia	2.591	2.830,4
Tartekoa	1.675	1.234,6
Egokia	873	272,2
Oso Egokia	174	43,1
<b>OROTARA</b>	<b>6.631</b>	<b>5.257,8</b>

Iturria: Elaborazio propioa.

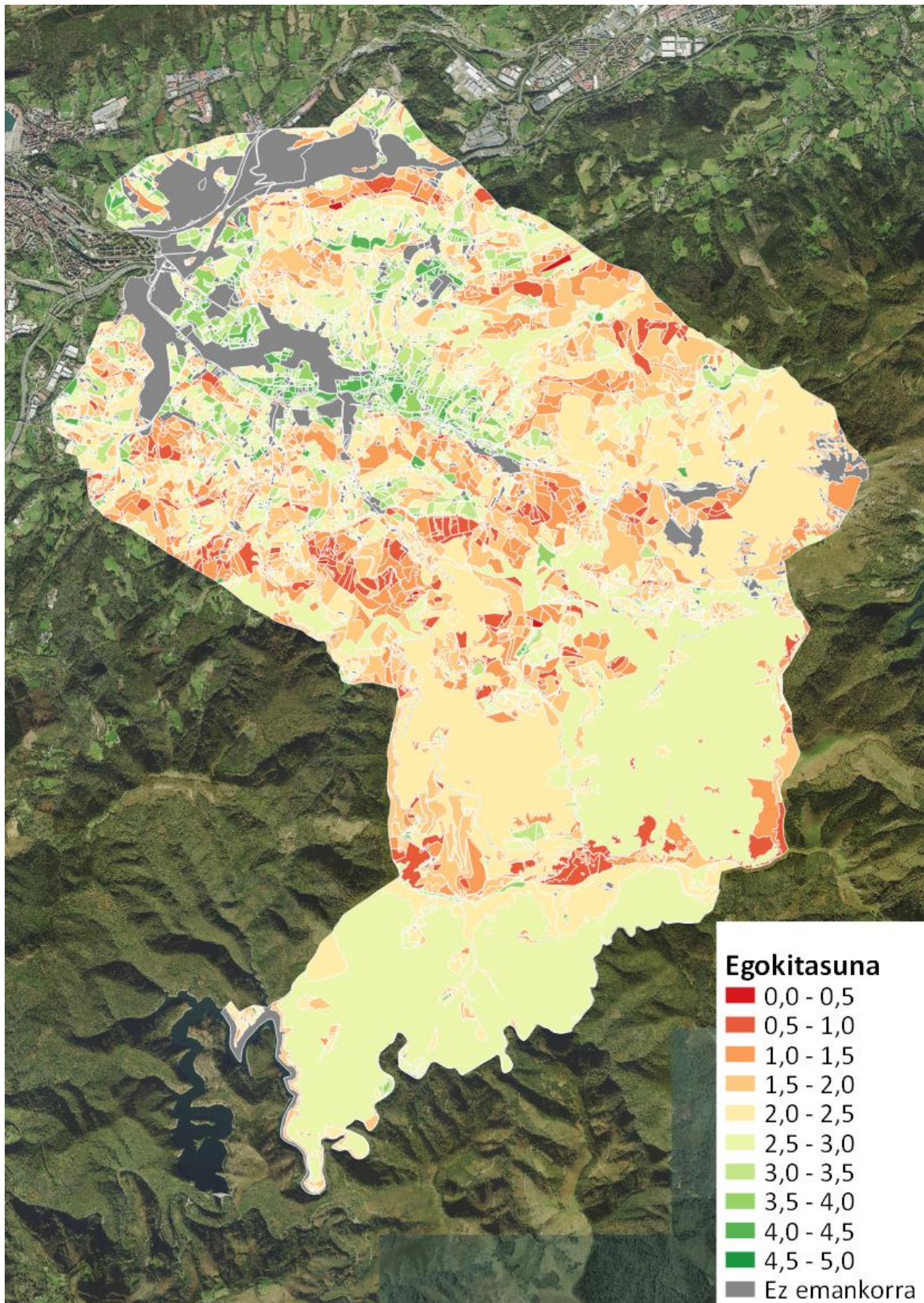
### 6.1.3. Baratzegintzarako esparruen banaketa



Iturria: Elaborazio propioa.

## 6.2. Frutagintzarako lurren egokitasuna

### 6.2.1. Frutagintzarako esparruen mapa



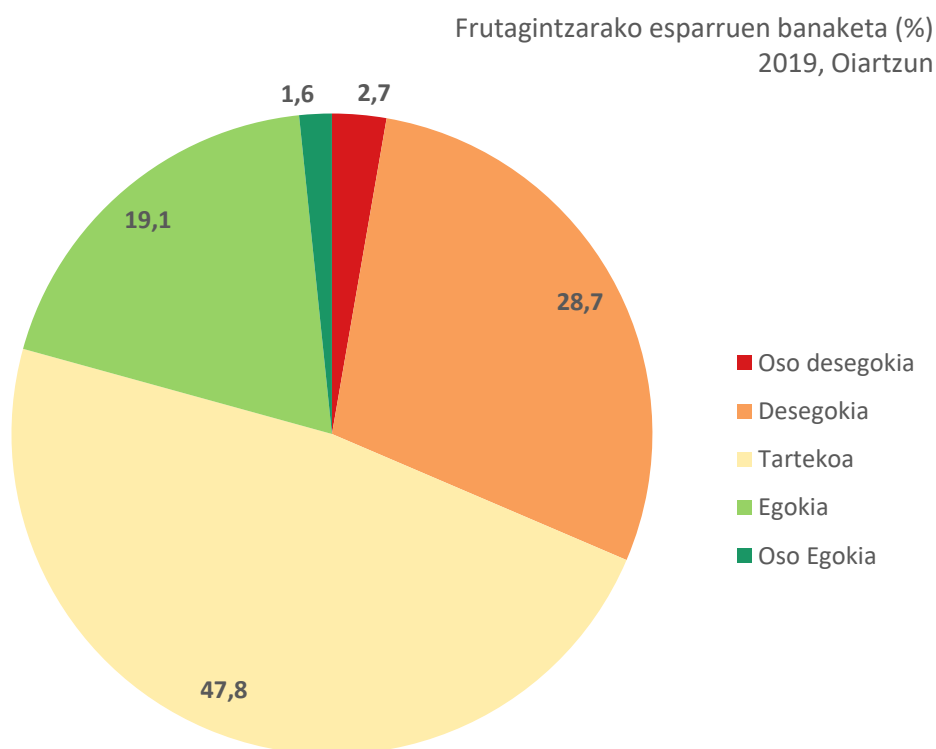
Iturria: Elaborazio propioa.

## 6.2.2. Frutagintzarako esparruen azalera

Frutagintzarako esparruen azalera 2019, Oartzun		
Egokitasuna	Esparruak (kop.)	Azalera (ha)
Oso desegokia	257	143,6
Desegokia	2.338	1.509,2
Tartekoa	2.550	2.515,7
Egokia	1.162	1.003,2
Oso egokia	324	86,1
<b>OROTARA</b>	<b>6.631</b>	<b>5.257,8</b>

Iturria: Elaborazio propioa.

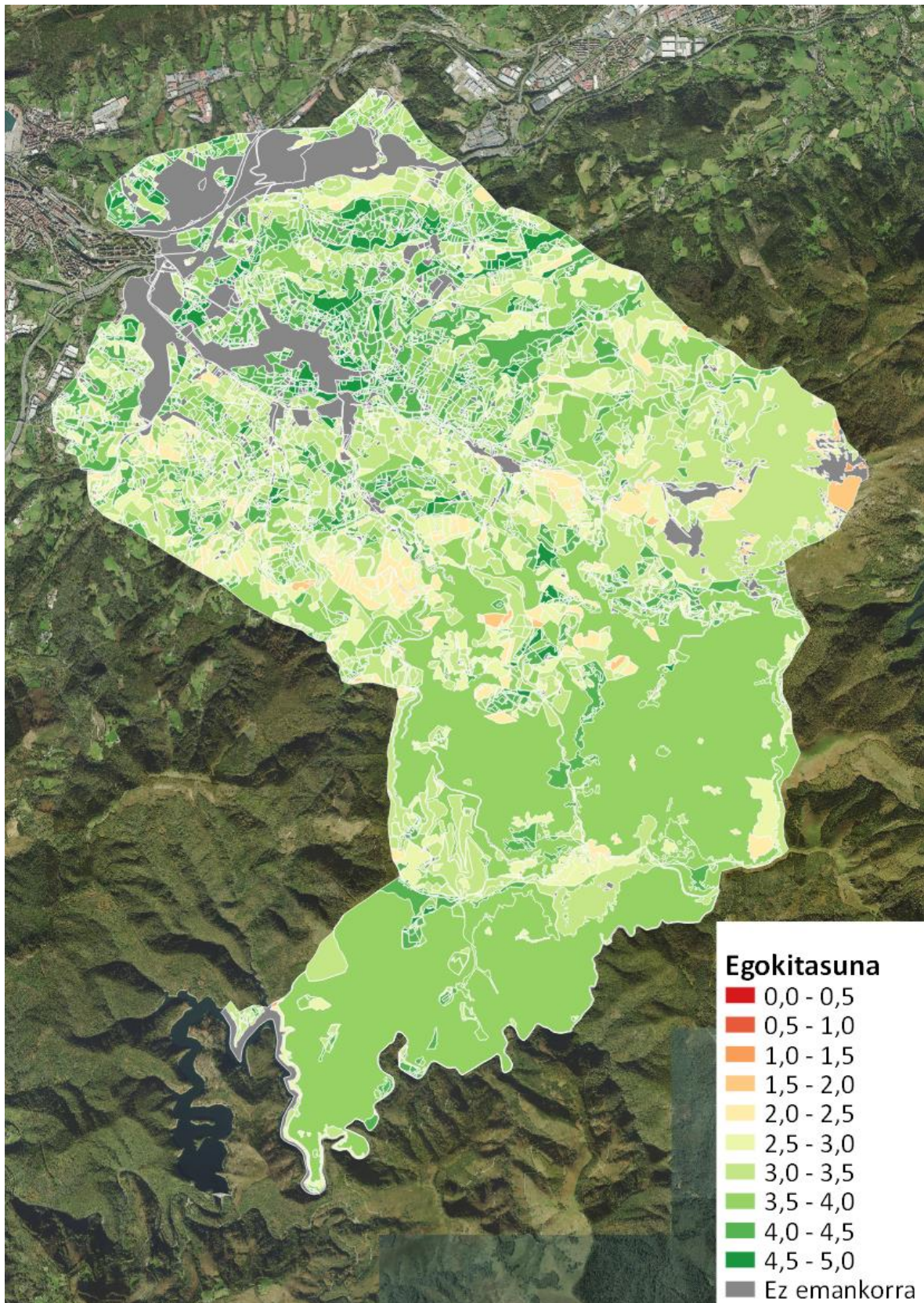
## 6.2.3. Frutagintzarako esparruen banaketa



Iturria: Elaborazio propioa.

### 6.3. Abeltzaintzarako lurren egokitasuna

#### 6.3.1. Abeltzaintzarako esparruen mapa



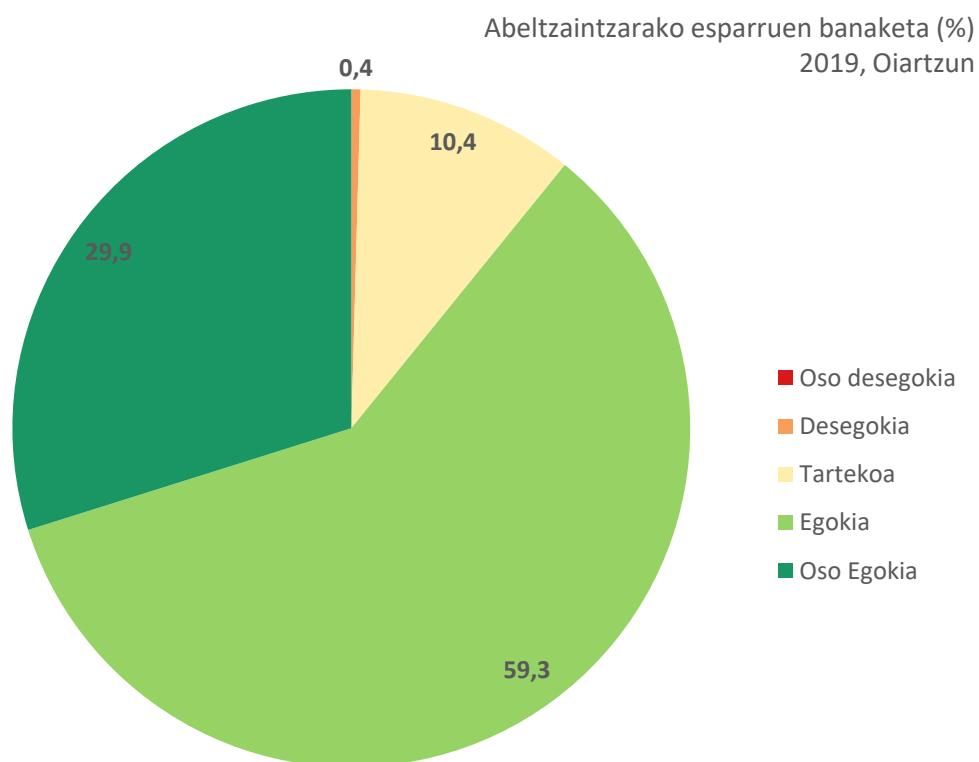
Iturria: Elaborazio propioa.

## 6.3.2. Abeltzaintzarako esparruen azalera

Abeltzaintzarako esparruen azalera 2019, Oartzun		
Egokitasuna	Esparruak (kop.)	Azalera (ha)
Oso desegokia	0	0,0
Desegokia	36	22,9
Tartekoa	871	547,3
Egokia	3.432	3.118,0
Oso egokia	2.292	1.569,7
<b>OROTARA</b>	<b>6.631</b>	<b>5.257,8</b>

Iturria: Elaborazio propioa.

## 6.3.3. Abeltzaintzarako esparruen banaketa



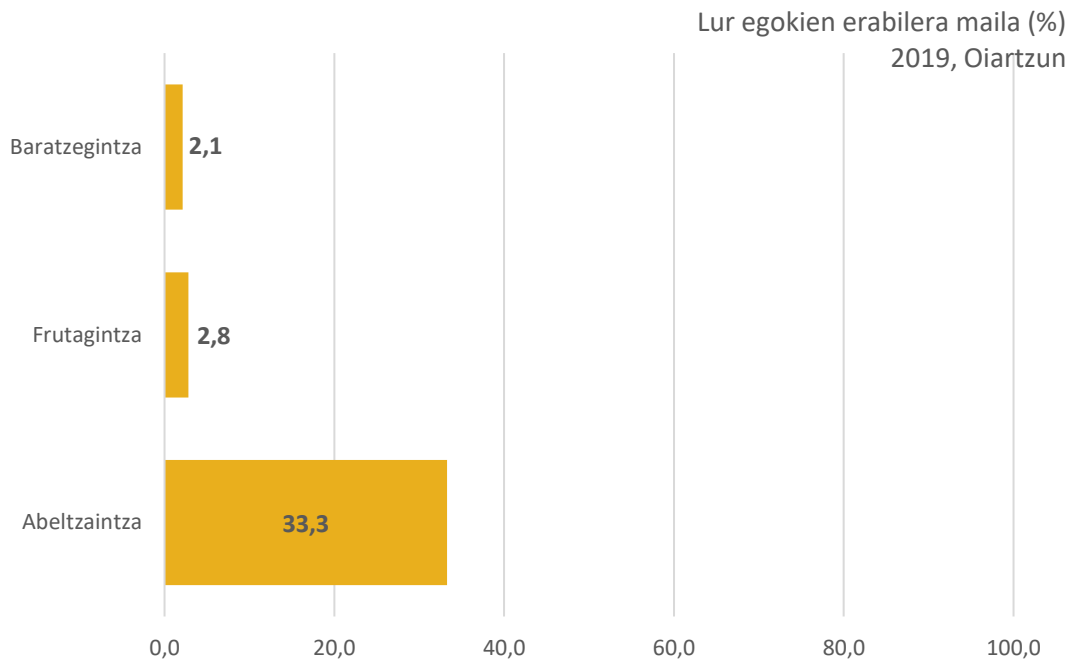
Iturria: Elaborazio propioa.



# **7. HORNIKUNTZARAKO GAITASUNA ETA LURREN POTENTZIALITATEA**

## 7.1. Elikagaiak sortzeko lurren erabilera eta balizko ahalmena

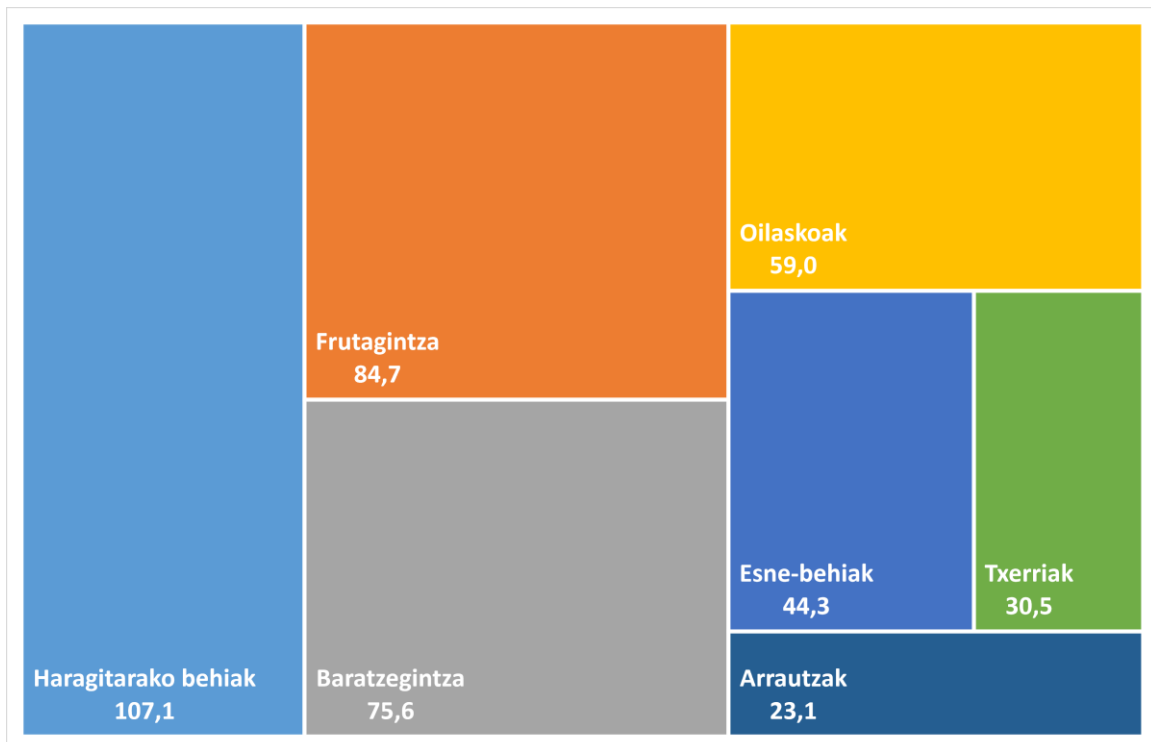
### 7.1.1. Lur egokien erabilera maila



Iturria: Elaborazio propioa.

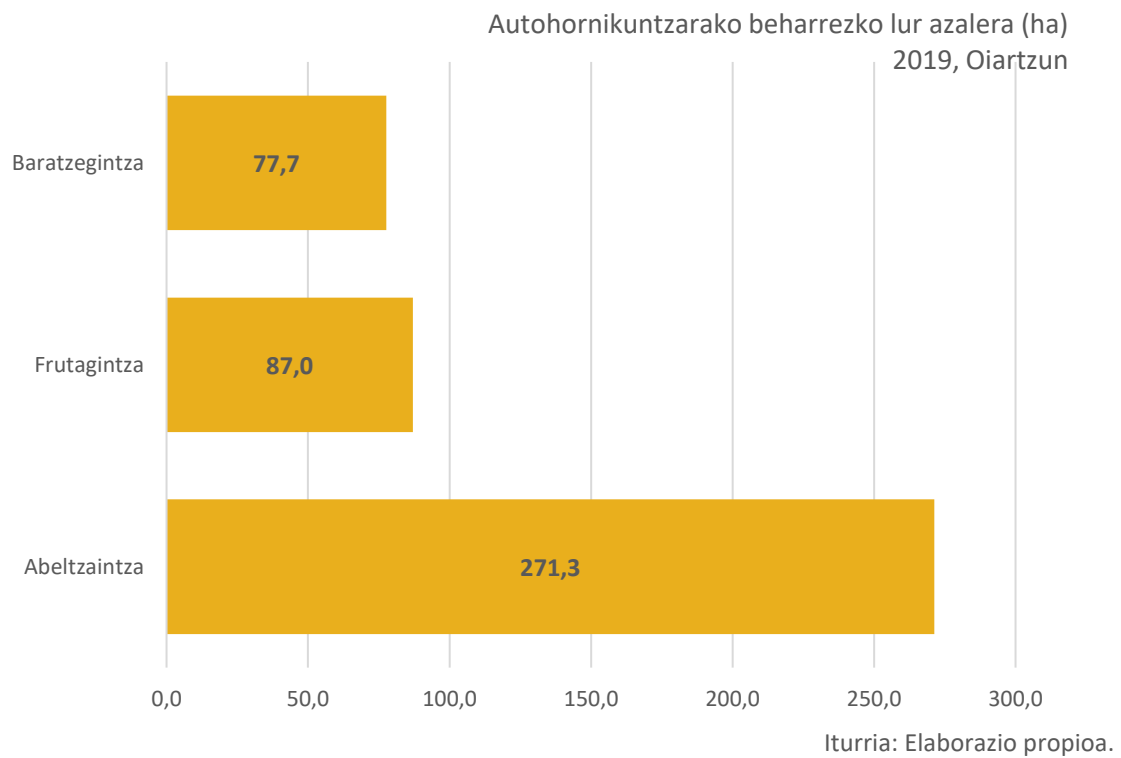
### 7.1.2. Elikagaiak sortzeko beharrezko azalera

Elikagaiak sortzeko beharrezko azalera (m<sup>2</sup>)  
2019, Oiartzun

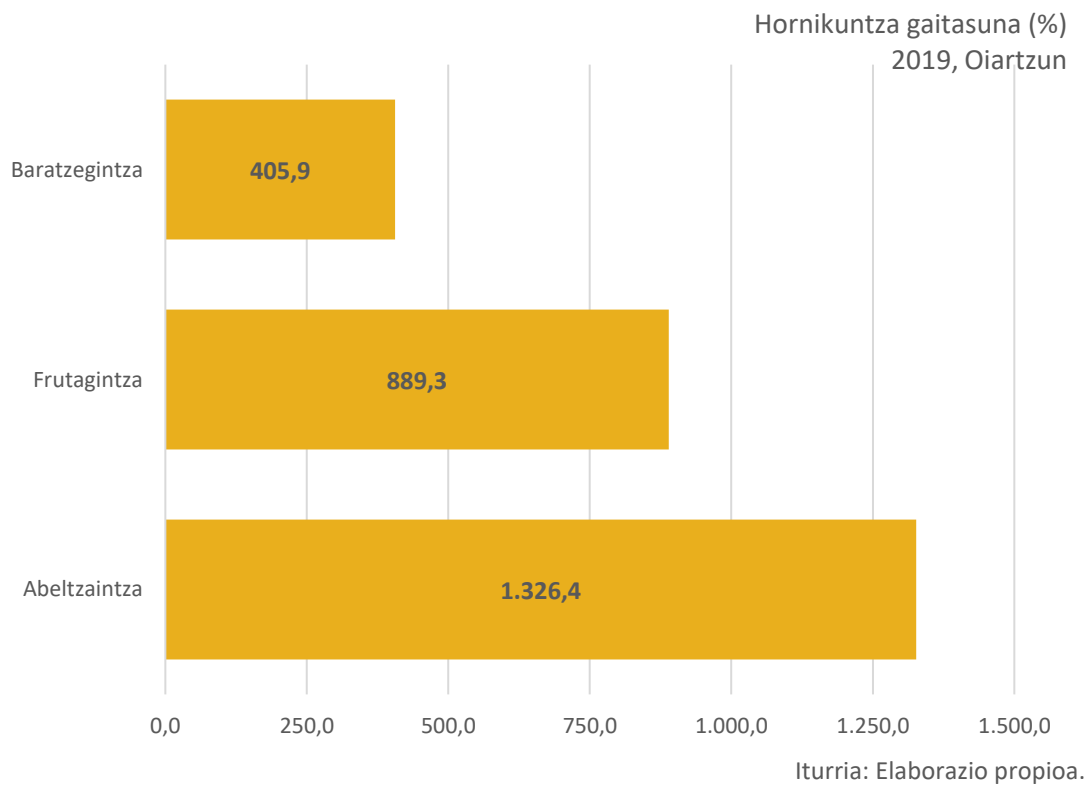


Iturria: Elaborazio propioa.

### 7.1.3. Autohornikuntzarako beharrezko lur azalera



### 7.1.4. Hornikuntza gaitasuna



## 8. ERANSKINA

## 8.1. GIS proiektuko informazioa

Elikadura produkziarako lurren egokitasuna aztertzeko eraiki den GIS proiektuan informazio ugari jasotzen da. Informazio hori iturri irekiak zein Oiartzungo Udalak helarazitako fitxategiak ustiatuz osatu da. Jarraian GIS proiektuko datu basean biltzen den informazioa zein den zehazten da:

- Laborantza Partzelen Geografia Informazio Sistema (SIGPAC), (Espainiako Nekazaritza, Arrantza eta Elikadura Ministerioa).
- Lur Eredu Digitala (LED), (Eusko Jaurlaritza).
- Errepideak (Eusko Jaurlaritza).
- Ur hartze puntuak (Eusko Jaurlaritza).
- Udalplan (Eusko Jaurlaritza).
- Baso inbentarioa (Eusko Jaurlaritza).
- Nekazaritza eta Basozaintzako Lurralde Plan Sektoriala (Eusko Jaurlaritza).
- Natura 2000 sarea (Eusko Jaurlaritza).
- Mendi publikoak (Oiartzungo Udala).
- Klase agroekologikoak (Oiartzungo Udala).
- Lur mota (Oiartzungo Udala).
- Nekazal deierak (Oiartzungo Udala)
- Ondare megalitikoa (Oiartzungo Udala).
- Ondare arkeologikoa (Oiartzungo Udala).
- Kultura ondarea (Oiartzungo Udala).
- Nekazal Ustiategiak (Gipuzkoako Foru Aldundia).

## 8.2. GIS proiektuko datu baseko atributuak

GIS proiektuko datu basean erabili diren atributuak ondorengoak dira:

- Prob: Herrialdea
- Udal: Udalerria
- Pol: Poligonoa
- Par: Partzela
- Erre: Esparrua
- Erref\_Kat: Erreferentzia katastrala
- Erref\_Err: Esparruaren erreferentzia
- Erabil: SIGPAC erabilera
- X\_koord: Longitueda
- Y\_koord: Latitudea
- Azalera: Esparruaren azalera (m<sup>2</sup>)
- Az\_tarteak: Azalera tarteak (m<sup>2</sup>)
- Perimetroa: Esparruaren perimetroa (m)
- Errepidea: Errepide presentzia
- Errep\_mota: Errepide mota
- Errep\_dist: Errepide distantzia (m)
- Iturburua: Iturburu presentzia

- Itur\_mota: Iturburu mota
- Itur\_dist: Iturburu distantzia (m)
- Alt\_median: Esparruaren altura (m)
- Alt\_tart: Altura tartea (m)
- Mal\_median: Esparruaren malda (%)
- Mal\_tartea: Malda tartea (%)
- Ori\_median: Partzelaren orientazioa (º)
- Ori\_tartea: Orientazio nagusia
- BASICA: Udalplan. Oinarrizko azpiegiturak (%)
- EQUI: Udalplan. Ekipamenduak (%)
- INDUS: Udalplan. Ekonomia jarduerak (%)
- LIBRE: Udalplan. Baso inbentarioa. Gune libreak (%)
- RESI: Udalplan. Egoitzarako lurzorua (%)
- SNU\_SG: Udalplan. Garraio eta komunikabideen azpiegiturak (%)
- SNU\_SNU: Udalplan. Lurzoru urbanizaezina (%)
- AFL\_ROC: Baso inbentarioa. Azaleratze harritsuak (%)
- ARBUST: Baso inbentarioa. Zuhaixkak (%)
- BOSQUE: Baso inbentarioa. Basoa (%)
- BOS\_GAL: Baso inbentarioa. Ibaiertzeko basoa (%)
- BOS\_PLA: Baso inbentarioa. Landatutako basoa (%)
- CULTIV: Baso inbentarioa. Laborantza (%)
- CUR\_AGU: Baso inbentarioa. Ur bideak (%)
- ENERGI: Baso inbentarioa. Energia (%)
- EQU\_DOT: Baso inbentarioa. Ekipamenduak (%)
- HER\_PAS: Baso inbentarioa. Larreak eta belardiak (%)
- INDUST: Baso inbentarioa. Industria (%)
- OT\_SU\_AR: Baso inbentarioa. Bestelako azalera artifizialak (%)
- PAN\_EMB: Baso inbentarioa. Pantanoak edo enbalseak (%)
- PAS\_MAT: Baso inbentarioa. Larreak eta sastrakak (%)
- PRADOS: Baso inbentarioa. Zelaiak (%)
- PRA\_SET: Baso inbentarioa. Hesidun zelaiak (%)
- PRIMAR: Baso inbentarioa. Erabilera primarioa (%)
- RESIDU: Baso inbentarioa. Hondakinak (%)
- TERCIA: Baso inbentarioa. Erabilera tertziarioa (%)
- TRANSP: Baso inbentarioa. Garraio azpiegiturak (%)
- URB\_CON: Baso inbentarioa. Hirigune jarraia (%)
- URB\_DIS: Baso inbentarioa. Hirigune ez-jarraia (%)
- ARB\_RIP: Baso inbentarioa. Urbazterreko zuhaitza (%)
- ABEDUL: Baso inbentarioa. Urkia (%)
- ABE\_DOU: Baso inbentarioa. Douglas izeia (%)
- ALERCE: Baso inbentarioa. Laritza (%)
- ALISO: Baso inbentarioa. Haltz beltza (%)
- ALI\_COR: Baso inbentarioa. Korsikako haltz beltza (%)
- ARCE: Baso inbentarioa. Astigarra (%)
- BO\_MI\_AT: Baso inbentarioa. Baso mixto atlantiarra (%)

- CASTAN: Baso inbentarioa. Gaztainondoa (%)
- CAS\_JAP: Baso inbentarioa. Gaztainondo japoniarra (%)
- CHAMEC: Baso inbentarioa. Chameciparis (%)
- CRIPTO: Baso inbentarioa. Criptomeria (%)
- EUC\_GLO: Baso inbentarioa. Eukalipto urdina (%)
- FAL\_ACA: Baso inbentarioa. Sasiakazia (%)
- FRESNO: Baso inbentarioa. Lizarra (%)
- FR\_PE\_PO: Baso inbentarioa. Tamaina txikiko hostozabala (%)
- HAYA: Baso inbentarioa. Pagoa (%)
- OTR\_CON: Baso inbentarioa. Beste koniferoak (%)
- PIC\_SIT: Baso inbentarioa. Sitka izeia (%)
- PIC\_EUR: Baso inbentarioa. Izei europarra (%)
- PIN\_LAR: Baso inbentarioa. Larizio pinua (%)
- PIN\_PIN: Baso inbentarioa. Itsas pinua (%)
- PIN\_RAD: Baso inbentarioa. Pinu beltza (%)
- PIN\_SIL: Baso inbentarioa. Pinu gorria (%)
- PLATAN: Baso inbentarioa. Platanondoa (%)
- PL\_CO\_VA: Baso inbentarioa. Konifero ugariko landaketak (%)
- PL\_FR\_VA: Baso inbentarioa. Hostozabal ugariko landaketak
- PL\_FR\_CO: Baso inbentarioa. Hostozabal eta konifero ugariko landaketak (%)
- REBOLL: Baso inbentarioa. Ametza (%)
- ROBLE: Baso inbentarioa. Haritza (%)
- ROB\_AME: Baso inbentarioa. Haritz amerikarra (%)
- ROB\_PED: Baso inbentarioa. Haritz kanduduna (%)
- SECUOY: Baso inbentarioa. Sekuoia erraldoia (%)
- SEROTI: Baso inbentarioa. Gereziondo beltza (%)
- TULIPE: Baso inbentarioa. Idi-bihotz arbola (%)
- SIN\_DAT: Baso inbentarioa. Daturik ez (%)
- BASOA: Nekazaritza eta Basozaintzako LPS. Basoa (%)
- BA\_ME\_UR: Nekazaritza eta Basozaintzako LPS. Basoa-Mendi urria (%)
- ING\_HOB: Nekazaritza eta Basozaintzako LPS. Ingurumen hobekuntza (%)
- LA\_ME\_HA: Nekazaritza eta Basozaintzako LPS. Larre menditarra-Harkaitzak (%)
- NAE\_BEA: Nekazaritza eta Basozaintzako LPS. Nekazaritza-abeltzaintza eremua: Balio Estrategiko Altua (%)
- NAE\_TLP: Nekazaritza eta Basozaintzako LPS. Nekazaritza-abeltzaintza eremua: Trantsiziozko Landa Paisaia (%)
- KASUA: Mendi publikoa. Kasua (%)
- MARTUZ: Mendi publikoa. Martuzenegi (%)
- PIKOKA: Mendi publikoa. Pikokarate (%)
- ZARIA: Mendi publikoa. Zaria (%)
- ZAE1: Natura 2000 sarea. Basoaren ustiapen estentsiborako zona (%)
- ZAE2: Natura 2000 sarea. Abereen ustiapen estentsiborako zona (%)
- ZAI1: Natura 2000 sarea. Nekazaritzaren ustiapen intentsiborako zona (%)
- ZAI2: Natura 2000 sarea. Nekazaritza eta basozaintzaren ustiapen intentsiborako zona (%)
- ZEN: Natura 2000 sarea. Eboluzio naturaleko zona (%)

- ZPE: Natura 2000 sarea. Babes hertsiko zona (%)
- ZRE: Natura 2000 sarea. Errestaurazio ekologikoko zona (%)
- ZUI: Natura 2000 sarea. Hirigune eta azpiegiturak (%)
- ZUP: Natura 2000 sarea. Erabilera publikoko zona (%)
- IIs: Klase agroekologikoak. Nekazaritzarako eragozpen gutxi duten alubioi zabaleko lurak - Lur harritsuak, sakona... (%)
- IIIe: Klase agroekologikoak. Alubioi estuetan eta pilatutako malda txikiko mendi-hegaletan dauden lurak - Erosioa (%)
- IIIes: Klase agroekologikoak. Alubioi estuetan eta pilatutako malda txikiko mendi-hegaletan dauden lurak - Erosioa, lurra (%)
- IIIs: Klase agroekologikoak. Alubioi estuetan eta pilatutako malda txikiko mendi-hegaletan dauden lurak - Lur harritsuak, sakona... (%)
- IIIw: Klase agroekologikoak. Alubioi estuetan eta pilatutako malda txikiko mendi-hegaletan dauden lurak - Putzuak (%)
- IVe: Klase agroekologikoak. Malda txikiko mendi-bizkarretan eta <math>\geq 20\%</math> malda duten mendi-hegaletan lantzeko lursailen mugan dauden lurak - Erosioa (%)
- IVes: Klase agroekologikoak. Malda txikiko mendi-bizkarretan eta <math>\geq 20\%</math> malda duten mendi-hegaletan lantzeko lursailen mugan dauden lurak - Erosioa, lurra (%)
- IVs: Klase agroekologikoak. Malda txikiko mendi-bizkarretan eta <math>\geq 20\%</math> malda duten mendi-hegaletan lantzeko lursailen mugan dauden lurak - Lur harritsuak, sakona... (%)
- VI2: Klase agroekologikoak. Lantzeko zailak diren lurak, iraunkortasunez larretarako edo egurretarako erabiltzen direnak soilik - Penditza  $>30\%$
- VIe: Klase agroekologikoak. Lantzeko zailak diren lurak, iraunkortasunez larretarako edo egurretarako erabiltzen direnak soilik - Erosioa (%)
- VIes: Klase agroekologikoak. Lantzeko zailak diren lurak, iraunkortasunez larretarako edo egurretarako erabiltzen direnak soilik - Erosioa, lurra (%)
- VIs: Klase agroekologikoak. Lantzeko zailak diren lurak, iraunkortasunez larretarako edo egurretarako erabiltzen direnak soilik - Lur harritsuak, sakona... (%)
- VII2: Klase agroekologikoak. Baso lanerako baino erabil ezin daitezkeen lurak - Penditza  $>50\%$
- VIIes: Klase agroekologikoak. Baso lanerako baino erabil ezin daitezkeen lurak - Erosioa, lurra (%)
- VIII: Klase agroekologikoak. Nekazaritzarako balio ez duten lurak, ingurua zaintzeko edo paisaietarako beste erabilpenik ez dutenak (%)
- EOU\_GL\_EU: Lur mota. Erabilgarritasun oso urriko Gleysol Eutrikoa (%)
- EOU\_KA\_DI: Lur mota. Erabilgarritasun oso urriko Kambisol Distrikoa (%)
- EOU\_KA\_GL: Lur mota. Erabilgarritasun oso urriko Kambisol Gleikoa (%)
- EOU\_KA\_HU: Lur mota. Erabilgarritasun oso urriko Kambisol Humikoa (%)
- EOU\_KA\_KR: Lur mota. Erabilgarritasun oso urriko Kambisol Kromikoa (%)
- EOU\_LU\_OR: Lur mota. Erabilgarritasun oso urriko Lubisol Ortikoa (%)
- EU\_GL\_EU: Lur mota. Erabilgarritasun urriko Gleysol Eutrikoa (%)
- EU\_KA\_DI: Lur mota. Erabilgarritasun urriko Kambisol Distrikoa (%)
- EU\_KA\_HU: Lur mota. Erabilgarritasun urriko Kambisol Humikoa (%)
- EE\_GL\_EU: Lur mota. Erabilgarritasun ertaineko Gleysol Eutrikoa (%)
- EA\_KA\_DI: Lur mota. Erabilgarritasun ertaineko Kambisol Distrikoa (%)



- EE\_KA\_HU: Lur mota. Erabilgarritasun ertaineko Kambisol Humikoa (%)
- EE\_KA\_KR: Lur mota. Erabilgarritasun ertaineko Kambisol Kromikoa (%)
- EE\_LU\_OR: Lur mota. Erabilgarritasun ertaineko Lubisol Ortikoa (%)
- EA\_KA\_DI\_1: Lur mota. Erabilgarritasun altuko Kambisol Distrikoa (%)
- EA\_KA\_GL: Lur mota. Erabilgarritasun altuko Kambisol Gleikoa (%)
- EA\_REND: Lur mota. Erabilgarritasun altuko Rendisina (%)
- EOA\_KA\_DIS: Lur mota. Erabilgarritasun oso altuko Kambisol Distrikoa (%)
- EOA\_KA\_KR: Lur mota. Erabilgarritasun oso altuko Kambisol Kromikoa (%)
- EOA\_LU\_OR: Lur mota. Erabilgarritasun oso altuko Lubisol Ortikoa (%)
- LUR\_GAB: Lur mota. Lurrik gabea (%)
- UBIDEA: Lur mota. Ubidea (%)
- URTEGI: Lur mota. Urtegia (%)
- URRIA: Nekazal deiera. Urria (%)
- URRI\_ERT: Nekazal deiera. Urria-ertaina (%)
- ALTUA: Nekazal deiera. Altua (%)
- OSO\_ALT: Nekazal deiera. Oso altua (%)
- MEGALI: Ondare megalitikoa
- ARKEOL: Ondare arkeologikoa
- KULTUR: Kultura ondarea
- BARA\_EGO: Baratzegintza
- FRUT\_EGO: Frutagintza
- ABEL\_EGO: Abeltzaintza